

Servicio de Asistencia a Municipios. Sección de Urbanismo



Plan General de Ordenación Urbanística de Juviles

DOCUMENTO:

APROBACIÓN INICIAL

ORDENACIÓN

CATÁLOGO

REDACTOR:

Dolores Berrocal Vela, ARQUITECTO

FECHA:

OCTUBRE 2019

INDICE

TÍTULO I_ OBJETIVOS Y CRITERIOS	3
1_ OBJETIVOS.....	4
2_ METODOLOGÍA, CRITERIOS Y ELEMENTOS A PROTEGER	4
2.1_ ANTECEDENTES	4
2.2_ METODOLOGÍA.....	4
2.3_ CRITERIOS	5
TÍTULO II_ TIPOLOGÍAS Y GRADOS DE PROTECCIÓN	7
1_ TIPOLOGÍAS.....	8
2_ GRADOS DE PROTECCIÓN.....	8
2.1_ TIPO EDIFICACIONES.....	8
2.1.1 G1_Protección integral.....	8
2.1.2 G2_Protección Estructural o Arquitectónica.	9
2.1.3 G3_Protección Tipológica.....	9
2.1.4 G4_Protección Ambiental.	10
2.2_ TIPO INTERÉS ETNOLÓGICO	10
2.2.1 G3_Protección Tipológica.....	10
2.2.2 G4_Protección Ambiental.	11

2.3_ TIPO YACIMIENTOS ARQUEOLÓGICOS 11

TÍTULO III_ FICHAS DE CATÁLOGO 12

1_ ESTRUCTURA Y CARACTERÍSTICAS DE LA FICHA..... 13

1.1_ INFORMACIÓN: 13

1.2_ DETERMINACIONES DE PROTECCIÓN: 14

1.3_ VALORACIÓN: 14

1.4_ PROPUESTAS DE INTERVENCIÓN Y CONSERVACIÓN: 15

1.5_ OBSERVACIONES:..... 15

2_ ELEMENTOS CATALOGADOS 15

TÍTULO IV_ CATÁLOGO 20

TÍTULO I_ OBJETIVOS Y CRITERIOS

1_ OBJETIVOS

Es objeto del presente Catálogo de bienes y espacios protegidos, complementar al documento del Plan General en cuanto a la preservación y puesta en valor del patrimonio histórico, arqueológico, etnológico o natural del municipio. La conservación y la puesta en valor de los elementos de interés cultural se consideran objetivos primordiales en la planificación urbanística, siendo el catálogo un documento diferenciado del Plan General con independencia de su pertenencia y tramitación como parte de éste.

Se procederá a la catalogación de los elementos de interés, donde se incluyen además de las edificaciones de valor histórico sometidas a la Ley de Patrimonio, todos aquellos elementos o edificaciones que constituyan un referente en los valores tradicionales del municipio, ya sean de carácter tipológico, ambiental o etnológico.

Desde el catálogo se pretende particularizar los grados de protección y por tanto, la normativa de aplicación desde el documento del Plan General a aplicar a cada uno de los elementos catalogados.

2_ METODOLOGÍA, CRITERIOS Y ELEMENTOS A PROTEGER

2.1_ ANTECEDENTES

Tal y como se ha desarrollado en el Anexo Histórico al Plan General, el presente documento no parte de cero, sino que debido a las recientes modificaciones en legislación ambiental, inicia de nuevo el procedimiento de su tramitación cuando ya se encontraba en fase de Aprobación Inicial, con informes sectoriales emitidos.

Por tanto, existía un documento de Catálogo de Bienes protegidos perteneciente al Plan en tramitación desde el que se parte para mejorar, completar y dar respuesta a los informes sectoriales que sobre éstos se han emitido previamente.

2.2_ METODOLOGÍA

Se parte, como se ha mencionado anteriormente, del listado de elementos catalogados en el documento que había iniciado la tramitación del Plan, sin embargo se procede a iniciar la metodología habitual para comprobar, actualizar e implementar los elementos adecuados al presente documento atendiendo:

_En primer término a las fuentes principales de consulta como son la Base de datos de Patrimonio Inmueble de Andalucía (BDI), perteneciente a la Consejería de Cultura de la Junta de Andalucía, el Inventario de Haciendas, Cortijos y Lagares de la Provincia de Granada, o el Documento de Criterios para la Protección del BIC Sitio Histórico de la Alpujarra Media Granadina y la Tahá, entre otros documentos.

_Se ha realizado posteriormente un trabajo de campo de inspección del ámbito con el fin de revisar y actualizar los bienes culturales existentes en el catálogo, y comprobar que no se hayan dado nuevas construcciones u otras intervenciones que hayan podido desvirtuar los elementos catalogados.

Tras el reconocimiento de los elementos a incorporar, se han sistematizado de acuerdo con los valores que hayan de ser objeto de protección específica, particularizando los distintos niveles o grados de protección y la normativa aplicable para su correcta gestión.

2.3_ CRITERIOS

Desde un punto de vista genérico, conformarán el catálogo los siguientes elementos y bienes inmuebles de carácter patrimonial:

_Bienes patrimoniales con protección específica, contando con la consideración de Bien de Interés Cultural de acuerdo con la Disposición Adicional 2ª de la Ley 16/1985, de 25 de junio, de Patrimonio Histórico Español.

_Edificaciones, infraestructuras y restos arqueológicos y espacios que contemplen cierto grado de interés y que sean merecedores de algún tipo de protección que proteja sus características.

_ En base a los criterios establecidos por la legislación actual en materia de patrimonio (LPHE 16/1985 y LPHA 14/2007) sobre las competencias y medidas de colaboración que las distintas administraciones deben realizar cualquier bien patrimonial de tipo etnológico que se encuentre en el municipio, deberá ser incluido en el Catálogo Local del Patrimonio. Se consideran elementos de interés etnológico los parajes, construcciones o instalaciones vinculados a formas de vida, cultura y actividades tradicionales que merezcan ser preservados, tales como elementos relacionados con el agua como lavaderos, fuentes, molinos... o relacionados con la producción y actividad agropecuaria como las eras, cortijos...

Así se establecen las siguientes tipologías de elementos a proteger:

- Edificaciones.

- Elementos de interés etnológico.

- Yacimientos arqueológicos.

-Patrimonio natural

TÍTULO II_ TIPOLOGÍAS Y GRADOS DE PROTECCIÓN

1_ TIPOLOGÍAS

En función de las características de los bienes a proteger y a los efectos de su regulación, el presente Plan diferencia entre los siguientes tipos básicos:

- Edificaciones: edificios de interés histórico, artístico, cultural o social, arquitectura defensiva.
- Elementos de interés etnológico: elementos, materiales o no, que forman parte del acervo cultural de la región, y que contribuyen a configurar la identidad propia de los habitantes de la zona.
- Yacimientos arqueológicos: espacios claramente delimitados en los que se haya comprobado la existencia de restos arqueológicos de interés relevante.
- Patrimonio natural: espacios naturales que engloban elementos o enclaves de notoria singularidad y valor cultural, científico o paisajístico.

2_ GRADOS DE PROTECCIÓN

2.1_ TIPO EDIFICACIONES

En función de los valores históricos, culturales y arquitectónicos de las edificaciones y a los efectos de su regulación normativa, el presente Plan distingue entre los siguientes grados de protección que se asignarán a cada elemento en las determinaciones de su ficha de catálogo:

2.1.1 G1_Protección integral

Se incluyen en este grado de protección aquellas EDIFICACIONES cuya conservación debe garantizarse íntegramente por tratarse de elementos singulares de notable interés histórico-arquitectónico.

Las edificaciones incluidas en este grado de protección solo podrán ser objeto de obras tendentes a la buena conservación de lo edificado y que no impliquen la modificación de las características arquitectónicas de la edificación, es decir, las destinadas a conservar el uso, el funcionamiento y la estabilidad estructural necesaria sin modificar las características originales y fundamentales de la edificación.

Se permitirán solamente los usos originales de la edificación y aquellos otros que se consideren compatibles con el carácter monumental de los edificios y no supongan la necesidad de reformas sustanciales en su tipología y

elementos arquitectónicos y constructivos. Todo ello, de acuerdo con las determinaciones relativas a los usos permitidos por el PGOU.

2.1.2 G2_Protección Estructural o Arquitectónica.

Se incluyen en este grado de protección aquellas EDIFICACIONES cuya conservación debe garantizarse de forma global, al conservar en su integridad todos los elementos característicos y significativos que representan las diversas tipologías arquitectónicas del lugar.

Las edificaciones incluidas en este grado de protección solo podrán ser objeto de obras tendentes a la buena conservación de lo edificado y de obras de reforma menor y parcial que no afecten a sus características arquitectónicas esenciales, estando permitidas las que impliquen cambios en la distribución interior que no afecten a elementos de interés e incluso a la sustitución parcial de elementos por causa del deterioro o de la falta de integración con el conjunto del edificio.

Se permitirán solamente los usos originales de la edificación y aquellos otros que se consideren compatibles con el mantenimiento de la unidad arquitectónica. Todo ello, de acuerdo con las determinaciones relativas a los usos permitidos por el PGOU.

2.1.3 G3_Protección Tipológica.

Se incluyen en este grado de protección las EDIFICACIONES para las que debe garantizarse la conservación de los elementos que definan su tipología, tales como la disposición relativa de los módulos construidos, de los patios, de las crujías construidas, de las escaleras, de las cubiertas, etc. así como cualquier elemento constructivo-estructural singular que lo caracterice.

Las edificaciones incluidas en este grado de protección podrán ser objeto de obras tendentes a la buena conservación de lo edificado y de reforma menor, parcial o general, siempre que no desvirtúen la tipología que se pretende proteger cuyas características vienen definidas, por la organización estructural y volumétrica, la disposición de las cubiertas o incluso la fachada y que se recogen en las fichas correspondientes como "elementos a conservar".

Estarán permitidas las restituciones tipológicas parciales y completas siempre que se conserven los "elementos de interés" definidos en las fichas correspondientes.

Se permitirán los usos originales de la edificación y todos aquellos que se consideren compatibles con el mantenimiento de la unidad arquitectónica. Todo ello, de acuerdo con las determinaciones relativas a los usos permitidos por el PGOU.

2.1.4 G4_Protección Ambiental.

Se incluyen en este grado de protección las EDIFICACIONES valorables por las cualidades intrínsecas del espacio en el que se insertan, considerándose parte sustancial de éste.

Las edificaciones incluidas en este grado de protección podrán ser objeto de cualquiera de las obras tendentes a la buena conservación de lo edificado, de reforma, ampliación, demolición parcial y reedificación, y excepcionalmente de demolición total y obra nueva, siempre que se respeten los “elementos a conservar” definidos en sus fichas correspondientes y que las intervenciones no supongan la pérdida de la relación de la edificación con su entorno, o genere una disonancia con éste.

Se permitirán los usos originales de la edificación y todos aquellos que se consideren compatibles con el mantenimiento de la unidad arquitectónica. Todo ello, de acuerdo con las determinaciones relativas a los usos permitidos por el PGOU.

2.2_ TIPO INTERÉS ETNOLÓGICO

En función de los valores históricos y culturales de los elementos y a los efectos de su regulación normativa, el presente Plan distingue entre los siguientes grados de protección que se asignarán a cada elemento en las determinaciones de su ficha de catálogo:

2.2.1 G3_Protección Tipológica.

Se incluyen en este grado de protección aquellos elementos cuya conservación debe garantizarse de forma global, con independencia de que conserve su función.

Las infraestructuras incluidas en este grado de protección podrán ser objeto de las obras tendentes a su buena conservación y, en general, de todas aquellas obras de modernización de sus instalaciones y elementos constructivos que sean necesarias para mantener la función para la que fueron concebidas, incluyendo la posibilidad de demolición de cuerpos añadidos que desvirtúen la imagen original.

Las edificaciones incluidas en este grado de protección podrán ser objeto de obras tendentes a la buena conservación de lo edificado y de reforma menor, parcial o general, siempre que no desvirtúen la tipología que se pretende proteger estando a lo dispuesto en el campo correspondiente de sus fichas de “elementos a conservar”.

Estarán permitidas las restituciones tipológicas parciales y completas siempre que se conserven los “elementos de interés” definidos en las fichas correspondientes.

2.2.2 G4_Protección Ambiental.

Se incluyen en este grado de protección aquellos elementos para los que debe garantizarse la conservación de los elementos que definen su tipología o bien que se consideran parte esencial del medio rural en que se insertan de forma cualificada.

Las infraestructuras incluidas en este grado de protección podrán ser objeto de cualquiera de las obras tendentes al mantenimiento de su función original, siempre que no alteren de forma sustancial su imagen o su relación con el entorno.

Las edificaciones incluidas en este grado de protección podrán ser objeto de cualquiera de las obras tendentes a la buena conservación de lo edificado, de reforma, ampliación, demolición parcial y reedificación, y excepcionalmente de demolición total y obra nueva, siempre que se respeten los “elementos a conservar” definidos en sus fichas correspondientes y que las intervenciones no supongan la pérdida de la relación de la edificación con su entorno, o genere una disonancia con éste.

2.3_ TIPO YACIMIENTOS ARQUEOLÓGICOS

Se incluyen en este grado los Yacimientos Arqueológicos que, en virtud de la legislación vigente en materia de Patrimonio Histórico, cuentan con la declaración genérica o individualizada de Bien de Interés Cultural, así como todos aquellos que queden inventariados como tales en los registros de la Consejería de Cultura, estén o no declarados como Bien de Interés Cultural.

En cuanto a la asignación del grado de protección correspondiente de los Yacimientos Arqueológicos, se realizará en las propias Determinaciones de Protección de su ficha de catálogo.

2.4_ TIPO PATRIMONIO NATURAL

Se incorporan en este grado de protección los espacios naturales que engloban elementos o enclaves que destacan por su singularidad, y por sus valores científicos, culturales o paisajísticos.

La asignación del grado de protección se establece en las propias determinaciones de protección de su ficha de catálogo.

TÍTULO III_ FICHAS DE CATÁLOGO

1_ ESTRUCTURA Y CARACTERÍSTICAS DE LA FICHA

Las fichas elaboradas para el Catálogo de Bienes y Espacios Protegidos recogen los datos necesarios para la definición y comprensión de cada uno de los elementos que precisan de la correspondiente protección, definiendo el tipo de protección concreta en cada uno de los casos, que será consecuencia de las características que presentan los diferentes elementos contenidos en las fichas. Los datos incorporados en cada ficha son los que siguen:

1.1_ INFORMACIÓN:

Datos actuales del elemento, especificando:

- Código: código de identificación del elemento de interés, agrupado según la clasificación de la Ley de Patrimonio Histórico según se trate de Patrimonio Arquitectónico (ARQ), Patrimonio arqueológico (YAC) Patrimonio Etnológico (ETN) o Patrimonio Natural (NAT).
- Denominación: nombre o nombres del elemento de interés.
- Localización: dirección, situación, o cualquier tipo de información referente a la ubicación del mismo.
- Coordenadas UTM ETRS89 ZONA 30: coordenadas del elemento de interés
- Referencia Catastral: identificación catastral de la parcela o parcelas donde se ubica el elemento.
- Propiedad: sea en su caso pública o privada.
- Uso actual: uno o varios de los modos de uso del elemento.
- Cronología: datos conocidos de la fecha o periodo de la construcción o creación del elemento.
- Estado de conservación: situación actual del elemento respecto a sus condiciones físicas, diferenciando principalmente entre alto, medio y bajo estado de conservación.
- Clasificación del suelo: según el PGOU.

- Situación en plano: donde se especifica el plano o planos que aportan su ubicación, extraído, a modo de localización inmediata, de los planos del PGOU.
- Fotografía: imagen del estado actual que presenta el elemento.
- Descripción: determinando las características físicas, morfológicas y funcionales.

1.2_ DETERMINACIONES DE PROTECCIÓN:

Definición global del tipo de protección motivada por las características del elemento de interés:

- Nivel de catalogación: distinguiendo si el elemento está catalogado como B.I.C., o está catalogado por el propio Plan General
- Grado de protección: señalando, de los ya definidos en esta memoria, el correspondiente a dicho elemento. Los grados de protección posibles son cuatro: G1 Integral, G2 Estructural/Arquitectónica, G3 Tipológica o G4 Ambiental.
- Estado: Incluido en el Plan General, y en el caso de los Bienes de Interés Cultural, se define si está inscrito y su fecha de publicación en BOE.
- Tipología jurídica: En el caso de los BIC, se indicará si es Monumento, Conjunto Histórico, Jardín Histórico, Sitio Histórico o Zona arqueológica.
- Afecciones: donde se indica la tramitación correspondiente para intervenciones en los elementos BIC, o que se recojan en la Base de datos de Patrimonio Inmueble de Andalucía, ante la Consejería competente según lo establecido en la Ley 14/2007 de Patrimonio Histórico de Andalucía.

1.3_ VALORACIÓN:

Donde se encuadra el elemento en la tipología general y específica correspondiente y se relacionan los elementos de interés y discordantes que se han podido valorar del elemento.

- Tipología de elemento de interés: donde se engloba en una de las diferentes tipologías definidas anteriormente: edificación, elemento de interés etnológico, yacimiento arqueológico o espacios de interés; y más concretamente, si procede, se especifica el modelo de elemento o construcción, ya sea capilla, ermita, puente, presa, etc.

- Elementos de interés: partes o elementos destacables por su valor tipológico, histórico o cultural dentro del conjunto del propio elemento.
- Elementos discordantes: partes o elementos que alteran la imagen del elemento o su relación con el entorno.

1.4_ PROPUESTAS DE INTERVENCIÓN Y CONSERVACIÓN:

Concreción de las obras y usos permitidos y oportunos para el elemento protegido.

- Intervenciones permitidas: se establecen las intervenciones permitidas según el grado de protección, remitiendo a la Normativa del Plan General
- Elementos a conservar: Elementos o características fundamentales del elemento catalogado que se deberán tener en cuenta a la hora de realizar cualquier tipo de intervención.
- Obras y usos recomendados: Se indica hacia qué términos, ya sea de mantenimiento, recuperación, conservación..., deben ser tendentes las intervenciones que se realicen en el elemento, si bien en la Normativa del Plan General se indica se regulan según el grado de protección.

1.5_ OBSERVACIONES:

Cualquier información de relevancia que no se haya podido recoger en los campos previos.

2_ ELEMENTOS CATALOGADOS

Se aporta a continuación, listado de los elementos incluidos en el catálogo, reflejando, código, elemento, y grado de protección, además de la correspondencia con el catálogo inicial sobre el que se emitieron los informes correspondientes, indicando elementos suprimidos, o incorporados en el presente catálogo en el campo de observaciones.

DOCUMENTO PREVIO APROBACIÓN INICIAL (2009)			DOCUMENTO PARA APROBACIÓN INICIAL (2019)			
CÓDIGO FICHA	NIVEL DE PROTECCIÓN	ELEMENTO	CÓDIGO FICHA	GRADO DE PROTECCIÓN	ELEMENTO	OBSERVACIONES
PATRIMONIO ARQUITECTÓNICO			PATRIMONIO ARQUITECTÓNICO			
VM_01	Monumental	Iglesia en Plaza de la Iglesia 4	ARQ_01	BIC	Iglesia de San Sebastián	
VT_01	Tipológico	Vvda. C/ Carretera 11	ARQ_02	G3_Tipológica	Vvda. C/ Carretera 15	
VT_02	Tipológico	Vvda. C/ Altillo, 4	ARQ_03	G3_Tipológica	Vvda. C/ Real, 4	
VT_03	Tipológico	Vvda. C/ Altillo, 20	ARQ_04	G3_Tipológica	Vvda. C/ Real Baja 20	
VT_04	Tipológico	Vvda. C/ Fuente, 17	ARQ_05	G3_Tipológica	Vvda. C/ Fuente, 17	
VT_05	Tipológico	Vvda. C/ Altillo, 40	ARQ_06	G3_Tipológica	Vvda. Barrio Eras 40	
VA_01	Ambiental	Vvda. Barrio Eras 10D	ARQ_07	G4_Ambiental	Vvda. C/ Estanque 2	
VA_02	Ambiental	Vvda. Barrio Eras 66	ARQ_08	G4_Ambiental	Vvda. C/Altillo 66	
VA_03	Ambiental	Vvda. C/ Carretera 30				Fruto de reciente intervención que resta sus valores de singularidad preexistentes, se excluye
VA_04	Ambiental	Vvda. Barrio Eras 9	ARQ_09	G4_Ambiental	Vvda. C/ Las Eras 9	
VA_05	Ambiental	Vvda. C/ Altillo, 7	ARQ_10	G4_Ambiental	Vvda. C/ Altillo Bajo, 9	
VA_06	Ambiental	Vvda. C/ Ciprés, 1	ARQ_11	G4_Ambiental	Vvda. C/ Ortega, 1	
VA_07	Ambiental	Vvda. C/ Ciprés Alto, 3	ARQ_12	G4_Ambiental	Vvda. C/ Ortega, 3	
VA_08	Ambiental	Vvda. C/ Altillo, 14	ARQ_13	G4_Ambiental	Vvda. C/ Estanque, 14	
VA_09	Ambiental	Vvda. Barrio Eras 28	ARQ_14	G4_Ambiental	Vvda. C/ Altillo, 28	
VA_10	Ambiental	Vvda. Barrio Eras 26	ARQ_15	G4_Ambiental	Vvda. C/Cabrera, 26	
VA_11	Ambiental	Vvda. Barrio Eras 22	ARQ_16	G4_Ambiental	Vvda. C/Cabrera, 22	
VA_12	Ambiental	Vvda. C/ Altillo, 30	ARQ_17	G4_Ambiental	Vvda. C/ Altillo, 30	
VA_13	Ambiental	Vvda. Barrio Eras 5	ARQ_18	G4_Ambiental	Vvda. C/ Altillo, 5	
VA_14	Ambiental	Vvda. Barrio Eras 7	ARQ_19	G4_Ambiental	Vvda. C/ Altillo, 7	

VA_15	Ambiental	Vvda. C/ Fuente, 21	ARQ_20	G4_Ambiental	Vvda. C/ Fuente, 21	
VA_16	Ambiental	Vvda. C/ Altillo, 16	ARQ_21	G4_Ambiental	Vvda. C/ Real Baja 6	
VA_17	Ambiental	Vvda. C/ Altillo, 26	ARQ_22	G4_Ambiental	Vvda. C/ Las Eras 14	
VA_18	Ambiental	Vvda. C/ Altillo, 2	ARQ_23	G4_Ambiental	Vvda. C/ Real 2	
VA_19	Ambiental	Vvda. C/ Real, 11	ARQ_24	G4_Ambiental	Vvda. C/ Real 11	
VA_20	Ambiental	Vvda. C/ Real, 3	ARQ_25	G4_Ambiental	Vvda. C/ Real 3	
VA_21	Ambiental	Vvda. C/ Altillo, 18	ARQ_26	G4_Ambiental	Vvda. C/ Real Baja 8	
			PATRIMONIO ETNOLÓGICO			
VTR_01	Tradicional-Rural	Molinos alteros de Juviles	ETN_20	G3_Tipológica	Molinos alteros de Juviles	
VTR_02	Tradicional-Rural	Molino de las Marujas	ETN_21	G3_Tipológica	Molino de las Marujas	
VTR_03	Tradicional-Rural	Molinos honderos de Juviles	ETN_22	G3_Tipológica	Molinos honderos de Juviles	
VTR_04	Tradicional-Rural	Almazara de la calle real	ETN_23	G3_Tipológica	Almazara de la calle real	
VTR_05	Tradicional-Rural	Fabriquilla de la luz	ETN_24	G3_Tipológica	Fabriquilla de la luz	
VTR_06	Tradicional-Rural	Cortijo de la Lomilla	ETN_25	G3_Tipológica	Cortijo de la Lomilla	
VTR_07	Tradicional-Rural	Cortijo el Horcajo	ETN_26	G3_Tipológica	Cortijo el Horcajo	
VTR_08	Tradicional-Rural	Cortijo el Llano	ETN_27	G3_Tipológica	Cortijo el Llano	
VTR_09	Tradicional-Rural	Cortijo Fuente la Taza	ETN_28	G3_Tipológica	Cortijo Fuente la Taza	
VTR_10	Tradicional-Rural	Cortijo la Macolla	ETN_29	G3_Tipológica	Cortijo la Macolla	
VTR_11	Tradicional-Rural	Cortijo los Collados (Bajo)	ETN_30	G3_Tipológica	Cortijo los Collados (Bajo)	
VTR_12	Tradicional-Rural	Cortijo Los Pradillos	ETN_31	G3_Tipológica	Cortijo Los Pradillos	
VTR_13	Tradicional-Rural	Cortijo Prado Alto	ETN_32	G3_Tipológica	Cortijo Prado Alto	
			PATRIMONIO ETNOLÓGICO			
			ETN_01	BIC	Camino Viejo de Juviles a Tímar	
PE-1	Etnológico	Acequia del Barranco el Tomatero/La Umbría	ETN_02	G3_Tipológica	Acequia del Barranco el Tomatero/La Umbría	

PE-2	Etnológico	Acequias del Barranco la Cimbúa/Los Molinos	ETN_03	G3_Tipológica	Acequias del Barranco la Cimbúa/Los Molinos	
PE-3	Etnológico	Sistemas de Careos del municipio de Juviles	ETN_04	G3_Tipológica	Sistemas de Careos del municipio de Juviles	
PE-4	Etnológico	Alberca Altera	ETN_05	G4_Ambiental	Alberca Altera	
PE-5	Etnológico	Alberca Hondera	ETN_06	G3_Tipológica	Alberca Hondera	
PE-6	Etnológico	El Albercón	ETN_07	G4_Ambiental	El Albercón	
PE-7	Etnológico	Alberca la Pariera	ETN_08	G4_Ambiental	Alberca la Pariera	
PE-8	Etnológico	Eras de la Cruz	ETN_09	G3_Tipológica	Eras de la Cruz	
PE-9	Etnológico	Eras del Llano	ETN_10	G4_Ambiental	Eras del Llano	
PE-10	Etnológico	Eras del Cortijo Vianes	ETN_11	G3_Tipológica	Eras del Cortijo Vianes	
PE-11	Etnológico	Era de la pisada del Gigante	ETN_12	G4_Ambiental	Era de la pisada del Gigante	
PE-12	Etnológico	Yesera de los Hornillos	ETN_13	G3_Tipológica	Yesera de los Hornillos	
PE-13	Etnológico	Calera de los Collados	ETN_14	G3_Tipológica	Calera de los Collados	
PE-14	Etnológico	Minas del Cerrajón	ETN_15	G3_Tipológica	Minas del Cerrajón	
PE-15	Etnológico	Minas del Fuerte	ETN_16	G3_Tipológica	Minas del Fuerte	
PE-16	Etnológico	Lavadero de Juviles	ETN_17	G3_Tipológica	Lavadero de Juviles	
PE-17	Etnológico	Puente del Barranco de la Cimbúa	ETN_18	G3_Tipológica	Puente del Barranco de la Cimbúa	
PE-18	Etnológico	Ermita de las Ánimas	ETN_19	G3_Tipológica	Ermita de las Ánimas	
PATRIMONIO ARQUEOLÓGICO			PATRIMONIO ARQUEOLÓGICO			
PAR A-1	GRADO A	El Fuerte	YAC_01	BIC	El Fuerte	
PAR B-1	GRADO B	Rauda del Albercón	YAC_02	G2_Estructural	Rauda del Albercón	
PATRIMONIO NATURAL			PATRIMONIO NATURAL			
PN-1	Natural	Pisada del Gigante	NAT_01	G4_Ambiental	Pisada del Gigante	
PN-2	Natural	Fuente Agria	NAT_02	G4_Ambiental	Fuente Agria	

PN-3	Natural	Cueva de la Umbría	NAT_03	G4_Ambiental	Cueva de la Umbría	
PN-4	Natural	Reloj de sol de los moros	NAT_04	G4_Ambiental	Reloj de sol de los moros	
PN-5	Natural	Tajo de las Águilas	NAT_05	G4_Ambiental	Tajo de las Águilas	
PN-6	Natural	El Pingurucho del Fraile	NAT_06	G4_Ambiental	El Pingurucho del Fraile	

TÍTULO IV_ CATÁLOGO

ARQ_01

Iglesia San Sebastián

Localización	Plaza de la Iglesia, 4, Juviles		
Ref_ Catastral	0093502VF8809S0001QI	Propiedad	Privado
Coordenadas UTM ETRS89 ZONA 30	X 479948,9061 Y 4089158,5839	Uso_actual	Religioso
Clasif. Urbanística del Suelo	S. XVI Alto		
	Estado de conservación Suelo Urbano Consolidado		



Situación



Fotografía

Descripción

La iglesia de San Sebastián es de origen mudéjar (siglo XVI) y ha tenido reconstrucciones parciales. Sigue el típico esquema mudéjar de nave cajón con cabecera cuadrada y torre-campanario en un lateral y posee un artesonado de gran valor. Posee dos portadas de orden toscano. Presenta un aspecto muy solido al estar construida en su totalidad en piedra, mampostería y sillares en las esquinas. La torre de la iglesia de Juviles constituye un relevante hito visual y referencial ya que funciona como elemento-guia en el territorio.

DETERMINACIONES DE PROTECCIÓN

Nivel de catalogación	Bien de Interés Cultural	Estado	Inscrito BOJA 86 03/05/2007	Tipología jurídica	Sitio Histórico
-----------------------	--------------------------	--------	-----------------------------	--------------------	-----------------

Afecciones

Cualquier intervención en el BIC, deberá contar con la autorización de la Consejería competente en materia de patrimonio histórico, según lo establecido en el art. 33 de la Ley 14/2007 de Patrimonio Histórico de Andalucía. En todo caso las intervenciones permitidas serán las de conservación, restauración y rehabilitación. Cualquier intervención que conlleve movimiento de tierras deberá ser autorizada por la Consejería competente en materia de patrimonio histórico, que determinará el tipo de actividad arqueológica a realizar.

VALORACIÓN

Tipología elemento de interés	Edificaciones	Iglesia	Elementos de interés	Artesonado mudéjar único en toda la Alpujarra	Elementos discordantes	Aparcamiento en la plaza
-------------------------------	---------------	---------	----------------------	---	------------------------	--------------------------

PROPUESTAS DE INTERVENCIÓN Y CONSERVACIÓN

Intervenciones permitidas	Las obras y actuaciones que se realicen en estos ámbitos serán exclusivamente tendentes a su conservación, restauración y rehabilitación, y serán los que establece la Ley 14/2007, de 26 de noviembre del Patrimonio Hco de Andalucía en su art. 20 y 21	Elementos a conservar	Elementos a conservar	Obras y usos recomendados	Obras de conservación
---------------------------	---	-----------------------	-----------------------	---------------------------	-----------------------

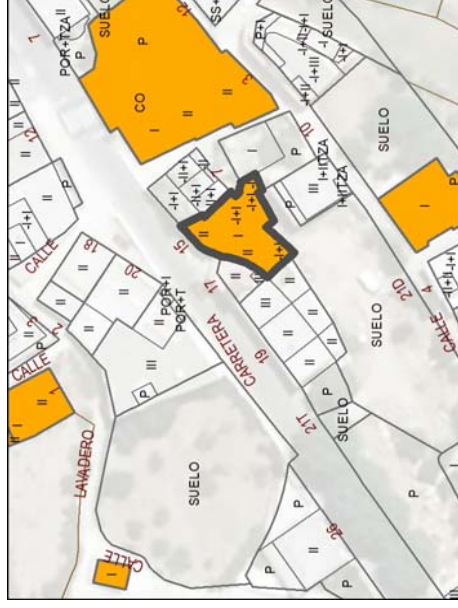
OBSERVACIONES

Declarado Bien de Interés Cultural con la tipología de Sitio Histórico, el área delimitada de la Alpujarra Media Granadina y La Tahá según el Decreto 129/2007 de 17 de abril

ARQ_02

Vivienda en C/ Carretera 15

Localización	C/ Carretera, 15, Juviles		
Ref_ Catastral	0094705VF8809S0001KI	Propiedad	Privado
Coordenadas UTM ETRS89 ZONA 30	X 479995,4787 Y 4089217,3605	Uso_actual Cronología	Vivienda 1954
Clasif Urbanística del Suelo	Suelo Urbano Consolidado Estado de conservación Medio		



Situación



Fotografía

Descripción

Edificación de planta irregular, con varios volúmenes de dos alturas y una altura, con una planta bajo rasante. Tiene un linao, que se apoya en el corral, la entrada a la vivienda se realiza a través de la planta primera que está cubierta por un porche. Muro de mampostería de lajas de pizarra enfoscado y encalado, con carpintería de madera. Cubierta plana de leuana y alero de pizarra con castigaderos, el linao y el porche tienen forjado de vigas y alfánjias de madera.

DETERMINACIONES DE PROTECCIÓN

Nivel de catalogación	P.G.O.U.	G3	Tipológica	Incluido	Estado	Tipología jurídica	Planeamiento Urbanístico
Afecciones							

VALORACIÓN

Tipología elemento de interés	Edificaciones	Vivienda	Elementos de interés	Muro de mampostería, alero de lajas de pizarra y linao . Distribución interior original y forjado de vigas cargaderas.	Elementos discordantes	Estructura tubular y cubierta traslúcida en el linao.
-------------------------------	---------------	----------	----------------------	---	------------------------	---

PROPUESTAS DE INTERVENCIÓN Y CONSERVACIÓN

Intervenciones permitidas	Las establecidas en normativa para el grado de protección asignado siempre que se respeten los elementos de interés y a conservar de la presente ficha.	Elementos a conservar	Estructura de muros, volumen cubierta y fachadas (incluso forma, tamaño y número de huecos).	Obras y usos recomendados	Obras de conservación y mantenimiento
---------------------------	---	-----------------------	--	---------------------------	---------------------------------------

OBSERVACIONES

Se encuentra en el entorno de protección inmediato del BIC Sitio histórico de la Alpujarra media granadina y La Tahá

ARQ_03

Vivienda en C/ Real 4

Localización	C/ Real 4, Juviles		
Ref_ Catastral	0194606VF8809C0001GH	Propiedad	Privado
Coordenadas UTM ETRS89 ZONA 30	X 480071,6817 Y 4089225,1439	Uso_actual	Vivienda
Clasif Urbanística del Suelo	Estado de conservación		Alto
	Suelo Urbano Consolidado		



Situación



Fotografía

Descripción

Edificación de planta irregular de dos alturas y otro volumen con una altura unidas por el lináo que está cerrado y con terraza. Muro de mampostería de lajas de pizarra enfoscado y enlucado, con carpintería de madera. Cubierta plana de launa y alero de pizarra con castigaderos.

DETERMINACIONES DE PROTECCIÓN

Nivel de catalogación	P.G.O.U.	G3	Tipológica		Incluido	Estado	Tipología jurídica	Planeamiento Urbanístico
Afecciones								

VALORACIÓN

Tipología elemento de interés	Edificaciones	Vivienda	Elementos de interés	Muro de mampostería, alero de lajas de pizarra y tináo. Distribución interior original y forjado de vigas cargaderas	Elementos discordantes	Cableado, contador, alero de uralita en algunas zonas del lináo y estructura tubular en el lináo.
-------------------------------	---------------	----------	----------------------	--	------------------------	---

PROPUESTAS DE INTERVENCIÓN Y CONSERVACIÓN

Intervenciones permitidas	Las establecidas en normativa para el grado de protección asignado siempre que se respeten los elementos de interés y a conservar de la presente ficha.	Elementos a conservar	Estructura de muros, volumen, cubiertas y fachadas (Incluso forma, tamaño y número de huecos).	Obras y usos recomendados	Obras de conservación y mantenimiento. Reubicación de cableado y contador.
---------------------------	---	-----------------------	--	---------------------------	--

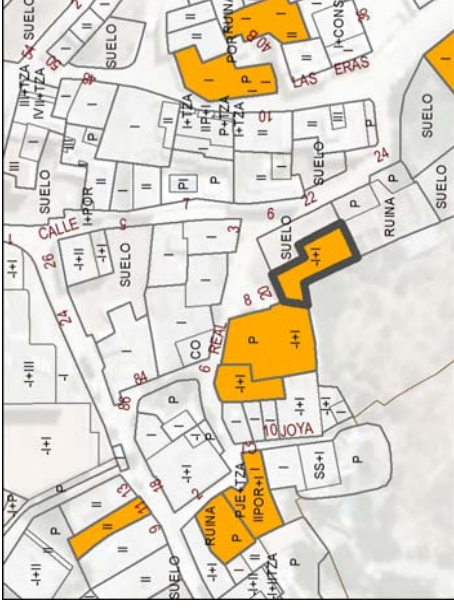
OBSERVACIONES

Se encuentra dentro del entorno de protección inmediato del BIC Sitio histórico de la Alpujarra media granadina y La Tahá.

ARQ_04

Vivienda en C/ Real Baja 20

Localización	C/ Real Baja 20, Juviles		
Ref_ Catastral	0294804VF8809C0001BH	Propiedad	Privado
Coordenadas UTM ETRS89 ZONA 30	X 480118,7424 Y 4089213,3396	Uso_actual	Vivienda
		Cronología	1900
Clasif. Urbanística del Suelo	Estado de conservación Suelo Urbano Consolidado		



Situación



Fotografía

Descripción

Edificación de planta rectangular alargada de una altura con una planta bajo rasante y linao que se apoya en la edificación de enfrente. Muro de mampostería de lajas de pizarra enfoscado y encalado, con carpintería de madera. Cubierta plana de launa y alero de pizarra con castigaderos, el linao tiene forjado de vigas y alfileras de madera.

DETERMINACIONES DE PROTECCIÓN

Nivel de catalogación	P.G.O.U.	G3	Tipológica	Incluido	Estado	Incluido	Tipología jurídica	Planeamiento Urbanístico
Afecciones								

VALORACIÓN

Tipología elemento de interés	Edificaciones	Vivienda	Elementos de interés	Muro de mampostería, alero de lajas de pizarra y tinao. Distribución interior original y forjados de vigas cargaderas	Elementos discordantes	Cableado e hilada de ladrillo en el alero.
-------------------------------	---------------	----------	----------------------	---	------------------------	--

PROPUESTAS DE INTERVENCIÓN Y CONSERVACIÓN

Intervenciones permitidas	Las establecidas en normativa para el grado de protección asignado siempre que se respeten los elementos de interés y a conservar de la presente ficha.	Elementos a conservar	Estructura de muros, volumen, cubiertas y fachadas (Incluso forma, tamaño y número de huecos).	Obras y usos recomendados	Obras de conservación, mantenimiento y restauración. Reubicación de cableado.
---------------------------	---	-----------------------	--	---------------------------	---

OBSERVACIONES

Se encuentra dentro del entorno de protección inmediato del BIC Sitio histórico de la Alpujarra media granadina y La Tahá.

ARQ_05

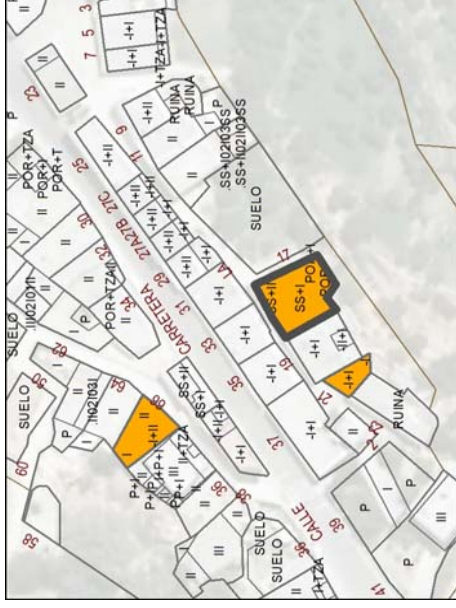
Vivienda en C/Fuente 17

Localización	C/ Fuente, 17, Juviles		
Ref_ Catastral	9993902VF7899D0001HE	Propiedad	Privado
Coordenadas UTM ETRS89 ZONA 30	X 479851,2434 Y 4089107,8535	Uso_actual	Vivienda
Clasif. Urbanística del Suelo	Suelo Urbano Consolidado	Cronología	1900
		Estado de conservación	Medio

Descripción

Edificación de planta rectangular, con un volumen de dos alturas y otro de una altura, tiene una planta bajo rasante. En la parte trasera tiene un tinaco deteriorado que está cubierto y cerrado por un lateral y que se apoya sobre un muro de lajas de pizarra. Muro de mampostería de lajas de pizarra enfoscado y encajado con zócalo pintado de color, con carpintería de madera. Cubierta plana de launa y alero de pizarra con castigaderos, el tinaco tiene forjado de vigas y alfanjías de madera.

Situación



Fotografía



DETERMINACIONES DE PROTECCIÓN

Nivel de catalogación	P.G.O.U.	Estado	Incluido	Tipología Jurídica	Planeamiento Urbanístico
Afecciones					

VALORACIÓN

Tipología elemento de interés	Edificaciones	Vivienda	Elementos de interés	Muro de mampostería, alero de lajas de pizarra y estructura de tinaco. Distribución interior original y forjados de vigas cargaderas	Elementos discordantes	Tinaco pintado de color.
-------------------------------	---------------	----------	----------------------	--	------------------------	--------------------------

PROPUESTAS DE INTERVENCIÓN Y CONSERVACIÓN

Intervenciones permitidas	Las establecidas en normativa para el grado de protección asignado siempre que se respeten los elementos de interés y a conservar de la presente ficha.	Elementos a conservar	Estructura de muros, volumen, cubiertas y fachadas (Incluso forma, tamaño y número de huecos).	Obras y usos recomendados	Obras de conservación y mantenimiento.
---------------------------	---	-----------------------	--	---------------------------	--

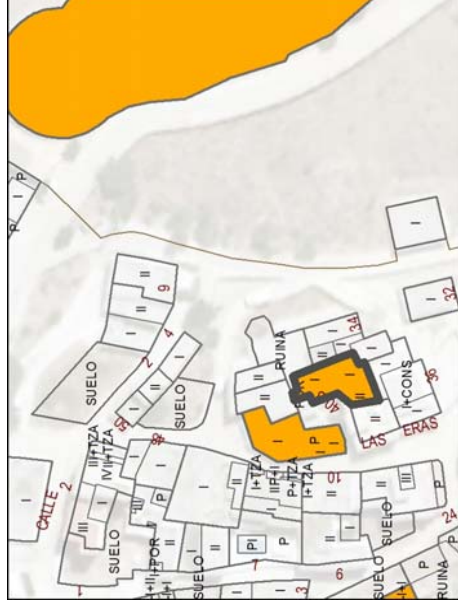
OBSERVACIONES

Se encuentra dentro del entorno de protección inmediato del BIC Sitio histórico de la Alpujarra media granadina y La Tahá.

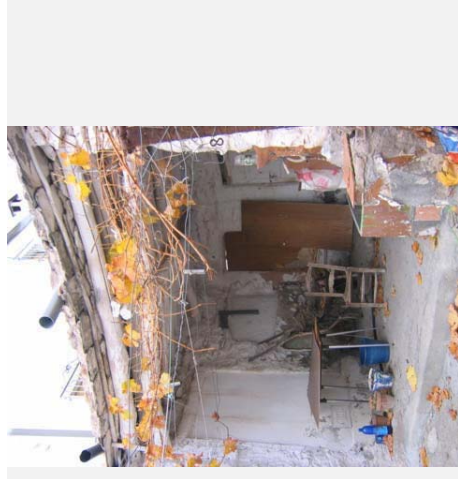
ARQ_06

Vivienda en Barrio Eras, 40

Localización	Barrio Eras 40, Juviles		
Ref_ Catastral	0294610VF8809C0001HH	Propiedad	Privado
Coordenadas UTM ETRS89 ZONA 30	X 480167,1585 Y 4089222,4819	Uso_actual Cronología	Vivienda 1900
Clasif. Urbanística del Suelo	Suelo Urbano Consolidado		
		Estado de conservación	Bajo



Situación



Fotografía

Descripción

Edificación de planta irregular de una altura. Muro de mampostería de lajas de pizarra enfoscado y encalado con un porche de acceso. Cubierta plana de launa y alero de pizarra con castigaderos.

DETERMINACIONES DE PROTECCIÓN

Nivel de catalogación	P.G.O.U.	G3	Tipológica	Incluido	Estado	Tipología jurídica	Planeamiento Urbanístico
Afecciones							

VALORACIÓN

Tipología elemento de interés	Edificaciones	Vivienda	Elementos de interés	Muro de mampostería, alero de lajas de pizarra y porche. Distribución interior original y forjados de vigas cargaderas	Elementos discordantes	Tubos de PVC en la cubierta, intervenciones recientes.
-------------------------------	---------------	----------	----------------------	--	------------------------	--

PROPUESTAS DE INTERVENCIÓN Y CONSERVACIÓN

Intervenciones permitidas	Las establecidas en normativa para el grado de protección asignado siempre que se respeten los elementos de interés y a conservar de la presente ficha.	Elementos a conservar	Estructura de muros, volumen, cubiertas y fachadas (Incluso forma, tamaño y número de huecos).	Obras y usos recomendados	Obras de conservación, mantenimiento y restauración.
---------------------------	---	-----------------------	--	---------------------------	--

OBSERVACIONES

Se encuentra dentro del entorno de protección inmediato del BIC Sitio histórico de la Alpujarra media granadina y La Tahá.

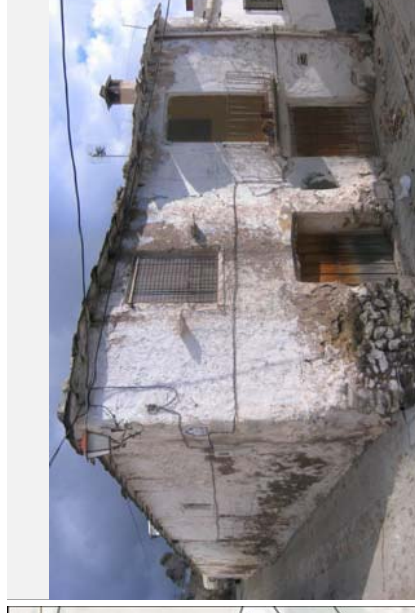
ARQ_07

Vivienda en C/ Estanque, 2

Localización	C/ Estanque, 2, Juviles		
Ref_ Catastral	0094201VF8809S000111	Propiedad	Privado
Coordenadas UTM ETRS89 ZONA 30	X 479881,7084 Y 4089211,3366	Uso_actual Cronología	Vivienda 1920
Clasif Urbanística del Suelo	Suelo Urbano Consolidado Estado de conservación Medio		



Situación



Fotografía

Descripción

Edificación de planta en L de dos aluras, con huecos pequeños y escasos y carpintería de madera. Muro de mampostería de lajas de pizarra enfoscado y encajado, con carpinetría de madera deteriorada, con puerta y una ventana en una fachada y un pequeño hueco en la fachada más larga. Cubierta plana de launa y alero de pizarra con castigaderos.

DETERMINACIONES DE PROTECCIÓN

Nivel de catalogación	P.G.O.U.	G4	Ambiental	Estado	Incluido	Tipología jurídica	Planeamiento Urbanístico
Afecciones							

VALORACIÓN

Tipología elemento de interés	Edificaciones	Vivienda	Elementos de interés	Muro de mampostería, alero de lajas de pizarra. Distribución interior original y forjados de vigas cargaderas	Elementos discordantes	Cableado y contador
-------------------------------	---------------	----------	----------------------	---	------------------------	---------------------

PROPUESTAS DE INTERVENCIÓN Y CONSERVACIÓN

Intervenciones permitidas	Las establecidas en normativa para el grado de protección asignado siempre que se respeten los elementos a conservar de la presente ficha.	Elementos a conservar	Estructura de muros, volumen, cubiertas y fachadas	Obras y usos recomendados	Obras de conservación, mantenimiento y restauración. Reubicación de cableado y contador.
---------------------------	--	-----------------------	--	---------------------------	--

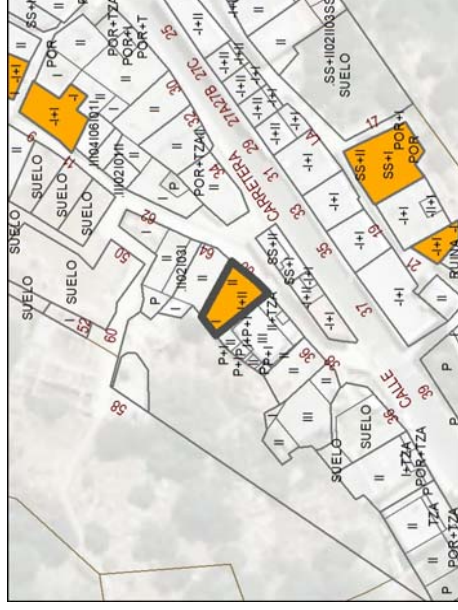
OBSERVACIONES

Se encuentra dentro del entorno de protección inmediato del BIC Sitio histórico de la Alpujarra media granadina y La Tahá.

ARQ_08

Vivienda en C/ Altillo, 66

Localización	C/ Altillo 66, Juviles		
Ref_ Catastral	9993304VF7899D0001PE	Propiedad	Privado
Coordenadas UTM ETRS89 ZONA 30	X 479823,977 Y 4089138,5717	Uso_actual Cronología	Vivienda 1900
Clasif Urbánística del Suelo	Suelo Urbano Consolidado Estado de conservación Alto		



Situación



Fotografía

Descripción

Edificación de planta en forma de cuña de dos alturas con una planta bajo rasante. Muro de mampostería de lajas de pizarra enfoscado y enlucado con zócalo pintado de color, en uno de los balcones, la pizarra del alero sobresale y se apoya en unos canchillos de madera para cubrirlo. Cubierta plana de launa y alero de pizarra con castigaderos.

DETERMINACIONES DE PROTECCIÓN

Nivel de catalogación	P.G.O.U.	G4	Ambiental	Estado	Incluido	Tipología jurídica	Planeamiento Urbanístico
Afecciones							

VALORACIÓN

Tipología elemento de interés	Edificaciones	Vivienda	Elementos de interés	Muro de mampostería, alero de lajas de pizarra. Distribución interior original y forjados de vigas cargaderas	Elementos discordantes	Cableado y canchillos de madera en un balcón.
-------------------------------	---------------	----------	----------------------	---	------------------------	---

PROPUESTAS DE INTERVENCIÓN Y CONSERVACIÓN

Intervenciones permitidas	Las establecidas en normativa para el grado de protección asignado siempre que se respeten los elementos a conservar de la presente ficha.	Elementos a conservar	Estructura de muros, volumen, cubiertas y fachadas.	Obras y usos recomendados	Obras de conservación y mantenimiento. Reubicación de cableado.
---------------------------	--	-----------------------	---	---------------------------	---

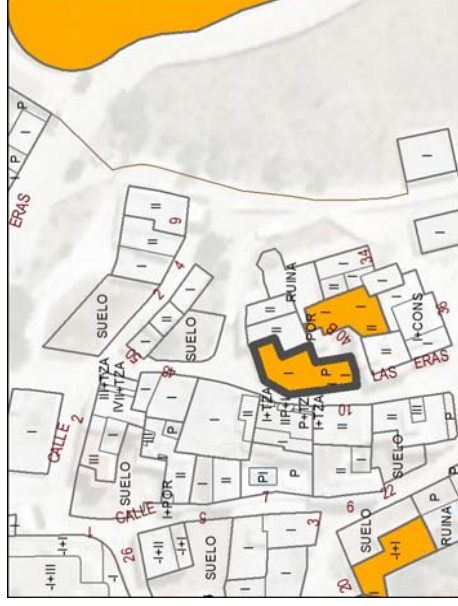
OBSERVACIONES

Se encuentra dentro del entorno de protección inmediato del BIC Sitio histórico de la Alpujarra media granadina y La Tahá.

ARQ_09

Vivienda C/ Las Eras 9

Localización	C/ Las Eras 9, Juviles		
Ref_ Catastral	0294601VF8809C0001IH	Propiedad	Privado
Coordenadas UTM ETRS89 ZONA 30	X 480155,9816 Y 4089231,4905	Uso_actual	Vivienda
Clasif. Urbanística del Suelo	Suelo Urbano Consolidado	Cronología	1920
		Estado de conservación	Alto



Situación



Fotografía

Descripción

Edificación de planta irregular en esquina de una altura, con patio interior. Muro de mampostería de lajas de pizarra enlucado y con zonas con zócalo de color. Hay una puerta de cochera. Cubierta plana de launa y alero de pizarra con castigaderos.

DETERMINACIONES DE PROTECCIÓN

Nivel de catalogación	P.G.O.U.	G4	Ambiental	Estado	Incluido	Tipología jurídica	Planeamiento Urbanístico
Afecciones							

VALORACIÓN

Tipología elemento de interés	Edificaciones	Vivienda	Elementos de interés	Muro de mampostería y alero de lajas de pizarra. Distribución interior original y forjados de vigas cargaderas	Elementos discordantes	Ninguno reseñable.
-------------------------------	---------------	----------	----------------------	--	------------------------	--------------------

PROPUESTAS DE INTERVENCIÓN Y CONSERVACIÓN

Intervenciones permitidas	Las establecidas en normativa para el grado de protección asignado siempre que se respeten los elementos a conservar de la presente ficha.	Elementos a conservar	Estructura de muros, volumen, cubiertas y fachadas	Obras y usos recomendados	Obras de conservación y mantenimiento.
---------------------------	--	-----------------------	--	---------------------------	--

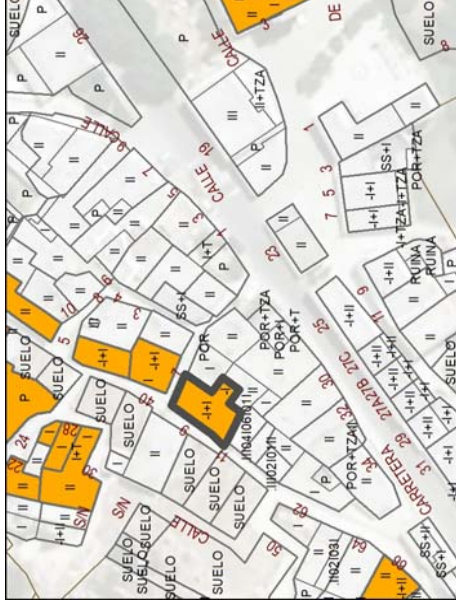
OBSERVACIONES

Se encuentra dentro del entorno de protección inmediato del BIC Sitio histórico de la Alpujarra media granadina y La Tahá.

ARQ_10

Vivienda en C/ Altillo Bajo 9

Localización	C/ Altillo Bajo, 9, Juviles		
Ref_ Catastral	9994705VF7899D0001JE	Propiedad	Privado
Coordenadas UTM ETRS89 ZONA 30	X 479861,0653 Y 4089173,4877	Uso_actual	Vivienda
Clasif Urbanística del Suelo	Estado de conservación		1900 Alto
	Suelo Urbano Consolidado		



Situación



Fotografía

Descripción

Edificación de planta rectangular de una altura, con una planata bajo rasante y un patio en el interior. Muro de mampostería de lajas de pizarra enfoscado y encalado con carpintería de madera. Cubierta plana de launa y alero de pizarra con castigaderos.

DETERMINACIONES DE PROTECCIÓN

Nivel de catalogación	P.G.O.U.	G4	Ambiental	Estado	Incluido	Tipología jurídica	Planeamiento Urbanístico
Afecciones							

VALORACIÓN

Tipología elemento de interés	Edificaciones	Vivienda	Elementos de interés	Muro de mampostería y alero de lajas de pizarra. Distribución interior original y forjados de vigas cargaderas	Elementos discordantes	Ninguno reseñable.
-------------------------------	---------------	----------	----------------------	--	------------------------	--------------------

PROPUESTAS DE INTERVENCIÓN Y CONSERVACIÓN

Intervenciones permitidas	Las establecidas en normativa para el grado de protección asignado siempre que se respeten los elementos a conservar de la presente ficha.	Elementos a conservar	Estructura de muros, volumen, cubiertas y fachadas	Obras y usos recomendados	Obras de conservación y mantenimiento.
---------------------------	--	-----------------------	--	---------------------------	--

OBSERVACIONES

Se encuentra dentro del entorno de protección inmediato del BIC Sitio histórico de la Alpujarra media granadina y La Tahá.

ARQ_11

Vivienda en C/ Ortega 1

Localización	C/ Ortega 1, Juviles		
Ref_ Catastral	0095704VF8809S0001FI	Propiedad	Privado
Coordenadas UTM ETRS89 ZONA 30	X 479960,2797 Y 4089258,6879	Uso_actual	Vivienda
		Cronología	1920
Clasif Urbanística del Suelo	Estado de conservación Alto Suelo Urbano Consolidado		



Situación



Fotografía

Descripción

Edificación de planta rectangular de dos y una altura. Muro de mampostería de lajas de pizarra encalado, con carpintería de madera. Cubierta plana de launa y alero de pizarra con castigaderos.

DETERMINACIONES DE PROTECCIÓN

Nivel de catalogación	P.G.O.U.	G4	Ambiental	Estado	Incluido	Tipología jurídica	Planeamiento Urbanístico
Afecciones							

VALORACIÓN

Tipología elemento de interés	Edificaciones	Vivienda	Elementos de interés	Muro de mampostería y alero de lajas de pizarra. Distribución interior original y forjados de vigas cargaderas	Elementos discordantes	Ninguno reseñable.
-------------------------------	---------------	----------	----------------------	--	------------------------	--------------------

PROPUESTAS DE INTERVENCIÓN Y CONSERVACIÓN

Intervenciones permitidas	Las establecidas en normativa para el grado de protección asignado siempre que se respeten los elementos a conservar de la presente ficha.	Elementos a conservar	Estructura de muros, volumen, cubiertas y fachadas.	Obras y usos recomendados	Obras de conservación y mantenimiento.
---------------------------	--	-----------------------	---	---------------------------	--

OBSERVACIONES

Se encuentra dentro del entorno de protección inmediato del BIC Sitio histórico de la Alpujarra media granadina y La Tahá.

ARQ_12

Vivienda en C/ Ortega, 3

Localización	C/ Ortega 3, Juviles		
Ref_ Catastral	0095705VF8809N0001MM	Propiedad	Privado
Coordenadas UTM ETRS89 ZONA 30	X 479955,0515 Y 4089269,565	Uso_actual	Vivienda
		Cronología	1940
Clasif. Urbanística del Suelo	Estado de conservación Suelo Urbano Consolidado		



Situación



Fotografía

Descripción

Edificación de planta rectangular de dos y una altura. Muro de mampostería de lajas de pizarra enfoscado y encalado, con carpintería de madera. Cubierta plana de launa y alero de pizarra con castigaderos.

DETERMINACIONES DE PROTECCIÓN

Nivel de catalogación	P.G.O.U.	G4	Ambiental	Estado	Incluido	Tipología Jurídica	Planeamiento Urbanístico
Afecciones							

VALORACIÓN

Tipología elemento de interés	Edificaciones	Vivienda	Elementos de interés	Muro de mampostería y alero de lajas de pizarra. Distribución interior original y forjados de vigas cargaderas	Elementos discordantes	Ninguno reseñable.
-------------------------------	---------------	----------	----------------------	--	------------------------	--------------------

PROPUESTAS DE INTERVENCIÓN Y CONSERVACIÓN

Intervenciones permitidas	Las establecidas en normativa para el grado de protección asignado siempre que se respeten los elementos a conservar de la presente ficha.	Elementos a conservar	Estructura de muros, volumen, cubiertas y fachadas.	Obras y usos recomendados	Obras de conservación y mantenimiento.
---------------------------	--	-----------------------	---	---------------------------	--

OBSERVACIONES

Se encuentra dentro del entorno de protección inmediato del BIC Sitio histórico de la Alpujarra media granadina y La Tahá.

ARQ_13

Vivienda en C/ Estanque 14

Localización	C/ Estanque 14, Juviles		
Ref_ Catastral	9994501VF7899D0001LE	Propiedad	Privado
Coordenadas UTM ETRS89 ZONA 30	X 479860,7567 Y 4089219,8188	Uso_actual	Vivienda
		Cronología	1900
Clasif Urbanística del Suelo	Estado de conservación Alto Suelo Urbano Consolidado		



Situación



Fotografía

Descripción

Edificación con varios volúmenes cúbicos de una y dos alturas. Muro de mampostería de lajas de pizarra enfoscado y encalado con carpintería de madera pintada de color. Cubierta plana de launa y alero de pizarra con castigaderos.

DETERMINACIONES DE PROTECCIÓN

Nivel de catalogación	P.G.O.U.	G4	Ambiental	Estado	Incluido	Tipología jurídica	Planeamiento Urbanístico
Afecciones							

VALORACIÓN

Tipología elemento de interés	Edificaciones	Vivienda	Elementos de interés	Muro de mampostería y alero de lajas de pizarra. Distribución interior original y forjados de vigas cargaderas	Elementos discordantes	Cableado.
-------------------------------	---------------	----------	----------------------	--	------------------------	-----------

PROPUESTAS DE INTERVENCIÓN Y CONSERVACIÓN

Intervenciones permitidas	Las establecidas en normativa para el grado de protección asignado siempre que se respeten los elementos a conservar de la presente ficha.	Elementos a conservar	Estructura de muros, volúmen, cubiertas y fachadas.	Obras y usos recomendados	Obras de conservación y mantenimiento. Reubicación de cableado.
---------------------------	--	-----------------------	---	---------------------------	---

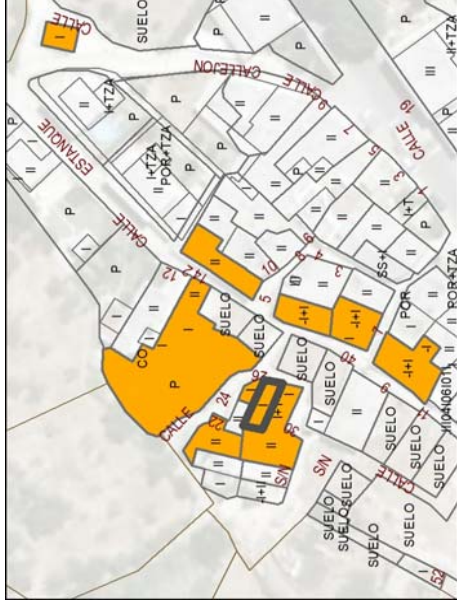
OBSERVACIONES

Se encuentra dentro del entorno de protección inmediato del BIC Sitio histórico de la Alpujarra media granadina y La Tahá.

ARQ_14

C/Atillo 28

Localización	C/ Atillo 28, Juviles		
Ref_ Catastral	999.4905VF7899D0001WE	Propiedad	Privado
Coordenadas UTM ETRS89 ZONA 30	X 479853,0877 Y 4089702,731	Uso_actual	Cuadra
		Cronología	1900
Clasif. Urbanística del Suelo	Estado de conservación Alto Suelo Urbano Consolidado		



Situación



Fotografía

Descripción

Edificación de planta rectangular de una altura. Muro de mampostería de lajas de pizarra encajado con un solo hueco que es la puerta de acceso de madera. Cubierta plana de launa y alero de pizarra con castigaderos.

DETERMINACIONES DE PROTECCIÓN

Nivel de catalogación	P.G.O.U.	G4	Ambiental	Estado	Incluido	Tipología jurídica	Planeamiento Urbanístico
Afecciones							

VALORACIÓN

Tipología elemento de interés	Edificaciones	Cuadra	Elementos de interés	Muro de mampostería y alero de lajas de pizarra. Forjados de vigas cargaderas	Elementos discordantes	Ninguno reseñable.
-------------------------------	---------------	--------	----------------------	---	------------------------	--------------------

PROPUESTAS DE INTERVENCIÓN Y CONSERVACIÓN

Intervenciones permitidas	Las establecidas en normativa para el grado de protección asignado siempre que se respeten los elementos a conservar de la presente ficha.	Elementos a conservar	Estructura de muros, volumen, cubiertas y fachadas.	Obras y usos recomendados	Obras de conservación y mantenimiento.
---------------------------	--	-----------------------	---	---------------------------	--

OBSERVACIONES

Se encuentra dentro del entorno de protección inmediato del BIC Sitio histórico de la Alpujarra media granadina y La Tahá.

ARQ_15

C/Cabrera 26

Localización	C/ Cabrera 26, Juviles		
Ref_ Catastral	999.4904VF7899D0001HE	Propiedad	Privado
Coordenadas UTM ETRS89 ZONA 30	X 479855,6944 Y 4089205,141	Uso_actual	Cuadra
		Cronología	1900
Clasif Urbánistica del Suelo	Estado de conservación Alto Suelo Urbano Consolidado		



Situación



Fotografía

Descripción

Edificación pequeña de planta irregular de una altura. Muro de mampostería de lajas de pizarra enfoscado y encalado con un solo hueco que es la puerta de acceso metálica. Cubierta plana de launa y alero de pizarra con castigaderos.

DETERMINACIONES DE PROTECCIÓN

Nivel de catalogación	P.G.O.U.	G4	Ambiental	Estado	Incluido	Tipología jurídica	Planeamiento Urbanístico
Afecciones							

VALORACIÓN

Tipología elemento de interés	Edificaciones	Vivienda	Elementos de interés	Muro de mampostería y alero de lajas de pizarra. Forjado de vigas cargaderas	Elementos discordantes	Puerta metálica.
-------------------------------	---------------	----------	----------------------	--	------------------------	------------------

PROPUESTAS DE INTERVENCIÓN Y CONSERVACIÓN

Intervenciones permitidas	Las establecidas en normativa para el grado de protección asignado siempre que se respeten los elementos a conservar de la presente ficha.	Elementos a conservar	Estructura de muros, volumen, cubiertas y fachadas.	Obras y usos recomendados	Obras de conservación y mantenimiento.
---------------------------	--	-----------------------	---	---------------------------	--

OBSERVACIONES

Se encuentra dentro del entorno de protección inmediato del BIC Sitio histórico de la Alpujarra media granadina y La Tahá.

ARQ_16

Vivienda en C/Cabrera 22

Localización	C/Cabrera 22, Juviles		
Ref_ Catastral	999.4902VF7899D0001ZE	Propiedad	Privado
Coordenadas UTM ETRS89 ZONA 30	X 479845,9994 Y 4089212,39	Uso_actual	Vivienda
		Cronología	1900
Clasif. Urbanística del Suelo	Estado de conservación Suelo Urbano Consolidado		



Situación



Fotografía

Descripción

Edificación de planta irregular de dos alturas. Muro de mampostería de lajas de pizarra enfoscado deteriorado, sin carpintería. Cubierta plana de launa y alero de pizarra con castigaderos.

DETERMINACIONES DE PROTECCIÓN

Nivel de catalogación	P.G.O.U.	G4	Ambiental	Incluido	Estado	Tipología jurídica	Planeamiento Urbanístico
Afecciones							

VALORACIÓN

Tipología elemento de interés	Edificaciones	Vivienda	Elementos de interés	Muro de mampostería y alero de lajas de pizarra. Distribución interior original y forjado de vigas cargaderas	Elementos discordantes	Ninguno reseñable.
-------------------------------	---------------	----------	----------------------	---	------------------------	--------------------

PROPUESTAS DE INTERVENCIÓN Y CONSERVACIÓN

Intervenciones permitidas	Las establecidas en normativa para el grado de protección asignado siempre que se respeten los elementos a conservar de la presente ficha.	Elementos a conservar	Estructura de muros, volumen, cubiertas y fachadas.	Obras y usos recomendados	Obras de conservación, mantenimiento y restauración
---------------------------	--	-----------------------	---	---------------------------	---

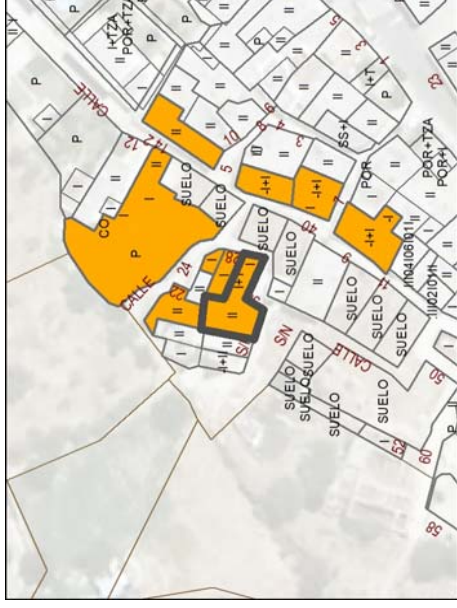
OBSERVACIONES

Se encuentra dentro del entorno de protección inmediato del BIC Sitio histórico de la Alpujarra media granadina y La Tahá.

ARQ_17

Vivienda en C/ Altillo 30

Localización	C/ Altillo 30, Juviles		
Ref_ Catastral	999.4906VF7899D0001AE	Propiedad	Privado
Coordenadas UTM ETRS89 ZONA 30	X 479847,1677	Uso_actual	Vivienda
	Y 4089200,4878	Cronología	1900
Clasif. Urbanística del Suelo	Estado de conservación Suelo Urbano Consolidado		



Situación



Fotografía

Descripción

Edificación de planta irregular de dos y una altura. Muro de mampostería de lajas de pizarra enfoscado y enlucado, con carpintería de madera. Cubierta plana de launa y alero de pizarra con castigaderos.

DETERMINACIONES DE PROTECCIÓN

Nivel de catalogación	P.G.O.U.	G4	Ambiental	Incluido	Estado	Tipología jurídica	Planeamiento Urbanístico
Afecciones							

VALORACIÓN

Tipología elemento de interés	Edificaciones	Vivienda	Elementos de interés	Muro de mampostería y alero de lajas de pizarra. Distribución interior original y forjados de vigas cargaderas	Elementos discordantes	Cableado, contador y buzón.
-------------------------------	---------------	----------	----------------------	--	------------------------	-----------------------------

PROPUESTAS DE INTERVENCIÓN Y CONSERVACIÓN

Intervenciones permitidas	Las establecidas en normativa para el grado de protección asignado siempre que se respeten los elementos a conservar de la presente ficha.	Elementos a conservar	Estructura de muros, volumen, cubiertas y fachadas.	Obras y usos recomendados	Obras de conservación y mantenimiento. Reubicación de cableado, contador y antena.
---------------------------	--	-----------------------	---	---------------------------	--

OBSERVACIONES

Se encuentra dentro del entorno de protección inmediato del BIC. Sitio histórico de la Alpujarra media granadina y La Tahá.

ARQ_18

Vivienda en C/Aitillo 5

Localización	C/Aitillo 5, Juviles		
Ref_ Catastral	999.4602VF7899D00010E	Propiedad	Privado
Coordenadas UTM ETRS89 ZONA 30	X 479871.0203 Y 4089194.5536	Uso_actual	Vivienda
		Cronología	1942
Clasif Urbanística del Suelo	Estado de conservación Alto Suelo Urbano Consolidado		

Descripción

Edificación de planta rectangular de una altura con una planta bajo rasante. Muro de mampostería de lajas de pizarra enfoscado y encalado. Cubierta plana de launa y alero de pizarra con castigaderos.



Situación



Fotografía

DETERMINACIONES DE PROTECCIÓN

Nivel de catalogación	P.G.O.U.	G4	Ambiental	Estado	Incluido	Tipología jurídica	Planeamiento Urbanístico
Afecciones							

VALORACIÓN

Tipología elemento de interés	Edificaciones	Vivienda	Elementos de interés	Muro de mampostería y alero de lajas de pizarra. Distribución interior original y forjados de vigas cargaderas	Elementos discordantes	Ninguno reseñable.
-------------------------------	---------------	----------	----------------------	--	------------------------	--------------------

PROPUESTAS DE INTERVENCIÓN Y CONSERVACIÓN

Intervenciones permitidas	Las establecidas en normativa para el grado de protección asignado siempre que se respeten los elementos a conservar de la presente ficha.	Elementos a conservar	Estructura de muros, volumen, cubiertas y fachadas.	Obras y usos recomendados	Obras de conservación y mantenimiento.
---------------------------	--	-----------------------	---	---------------------------	--

OBSERVACIONES

Se encuentra dentro del entorno de protección inmediato del BIC Sitio histórico de la Alpujarra media granadina y La Tahá.

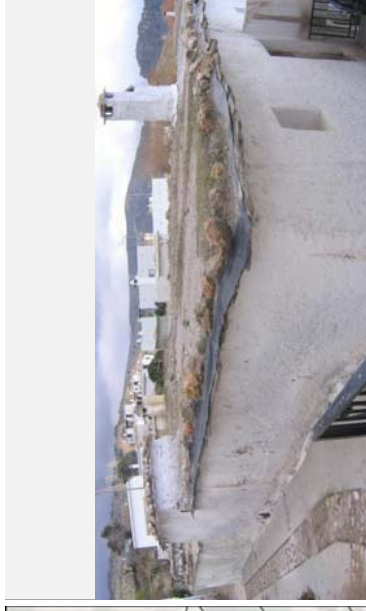
ARQ_19

Vivienda en C/Aitillo 7

Localización	C/Aitillo 7, Juviles		
Ref_ Catastral	999.4601VF7899D0001ME	Propiedad	Privado
Coordenadas UTM ETRS89 ZONA 30	X 479869.341 Y 4089184.6131	Uso_actual	Vivienda
Clasif. Urbanística del Suelo	Suelo Urbano Consolidado	Cronología	1940
		Estado de conservación	Alto



Situación



Fotografía

Descripción

Edificación de planta cuadrada de una altura, con una planta bajo rasante. Muro de mampostería de lajas de pizarra enfoscado y encalado, con huecos pequeños. Cubierta plana de launa y alero de pizarra con castigaderos.

DETERMINACIONES DE PROTECCIÓN

Nivel de catalogación	P.G.O.U.	G4	Ambiental	Estado	Incluido	Tipología jurídica	Planeamiento Urbanístico
Afecciones	Afecciones						

VALORACIÓN

Tipología elemento de interés	Edificaciones	Vivienda	Elementos de interés	Muro de mampostería y alero de lajas de pizarra. Distribución interior original y forjados de vigas cargaderas	Elementos discordantes	Ninguno reseñable.
-------------------------------	---------------	----------	----------------------	--	------------------------	--------------------

PROPUESTAS DE INTERVENCIÓN Y CONSERVACIÓN

Intervenciones permitidas	Las establecidas en normativa para el grado de protección asignado siempre que se respeten los elementos a conservar de la presente ficha.	Elementos a conservar	Estructura de muros, volumen, cubiertas y fachadas.	Obras y usos recomendados	Obras de conservación y mantenimiento.
---------------------------	--	-----------------------	---	---------------------------	--

OBSERVACIONES

Se encuentra dentro del entorno de protección inmediato del BIC Sitio histórico de la Alpujarra media granadina y La Tahá.

ARQ_20

Vivienda en C/ Fuente 21

Localización	C/ Fuente 21, Juviles		
Ref_ Catastral	9993904VF7899D0001AE	Propiedad	Privado
Coordenadas UTM ETRS89 ZONA 30	X 479835,063 Y 4089097,437	Uso_actual	Vivienda
		Cronología	1900
Clasif Urbanística del Suelo	Estado de conservación Alto Suelo Urbano Consolidado		



Situación



Fotografía

Descripción

Edificación de planta en cuña de una altura con una planta bajo rasante. Muro de mampostería de lajas de pizarra enfoscado y encalado con zócalo de color y con escalones en la entrada. Cubierta plana de launa y alero de pizarra con castigaderos.

DETERMINACIONES DE PROTECCIÓN

Nivel de catalogación	P.G.O.U.	G4	Ambiental	Estado	Incluido	Tipología jurídica	Planeamiento Urbanístico
Afecciones	Afecciones						

VALORACIÓN

Tipología elemento de interés	Edificaciones	Vivienda	Elementos de interés	Muro de mampostería y alero de lajas de pizarra. Distribución interior original y forjados de vigas cargaderas	Elementos discordantes	Cableado y zócalo de color.
-------------------------------	---------------	----------	----------------------	--	------------------------	-----------------------------

PROPUESTAS DE INTERVENCIÓN Y CONSERVACIÓN

Intervenciones permitidas	Las establecidas en normativa para el grado de protección asignado siempre que se respeten los elementos a conservar de la presente ficha.	Elementos a conservar	Elementos de muros, volumen, cubiertas y fachadas (Incluso forma, tamaño y número de huecos).	Obras y usos recomendados	Obras de conservación y mantenimiento. Reubicación de cableado.
---------------------------	--	-----------------------	---	---------------------------	---

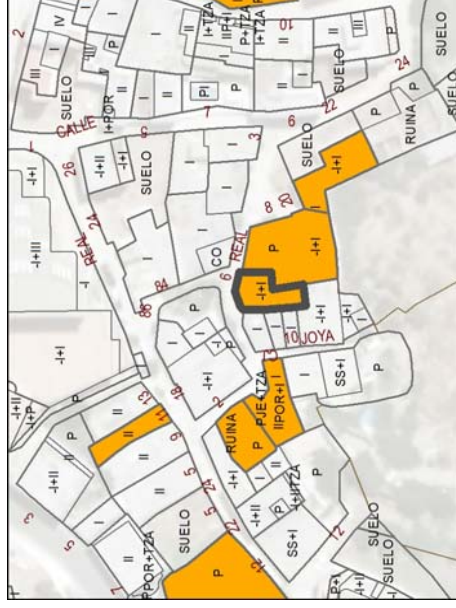
OBSERVACIONES

Se encuentra dentro del entorno de protección inmediato del BIC Sitio histórico de la Alpujarra media granadina y La Tahá.

ARQ_21

Vivienda en C/ Real Baja 6

Localización	C/ Real Baja 6, Juviles		
Ref_ Catastral	0294802VF8809C0001WH	Propiedad	Privado
Coordenadas UTM ETRS89 ZONA 30	X 480094,2822 Y 4089227,0404	Uso_actual	Almacén
		Cronología	1900
Clasif Urbanística del Suelo	Suelo Urbano Consolidado		
		Estado de conservación	Alto



Situación



Fotografía

Descripción

Edificación de planta en L de una altura, con una planta bajo rasante. Muro de mampostería de lajas de pizarra enfoscado y encalado, carpintería de madera y una terraza cubierta.

DETERMINACIONES DE PROTECCIÓN

Nivel de catalogación	P.G.O.U.	G4	Ambiental	Estado	Incluido	Tipología jurídica	Planeamiento Urbanístico
Afecciones							

VALORACIÓN

Tipología elemento de interés	Edificaciones	Vivienda	Elementos de interés	Muro de mampostería y alero de lajas de pizarra. Terraza cubierta y forjados de vigas cargaderas	Elementos discordantes	Cableado
-------------------------------	---------------	----------	----------------------	--	------------------------	----------

PROPUESTAS DE INTERVENCIÓN Y CONSERVACIÓN

Intervenciones permitidas	Las establecidas en normativa para el grado de protección asignado siempre que se respeten los elementos a conservar de la presente ficha.	Elementos a conservar	Estructura de muros, volumen, cubiertas y fachadas.	Obras y usos recomendados	Obras de conservación y mantenimiento. Reubicación de cableado
---------------------------	--	-----------------------	---	---------------------------	--

OBSERVACIONES

Se encuentra dentro del entorno de protección inmediato del BIC Sitio histórico de la Alpujarra media granadina y La Tahá.

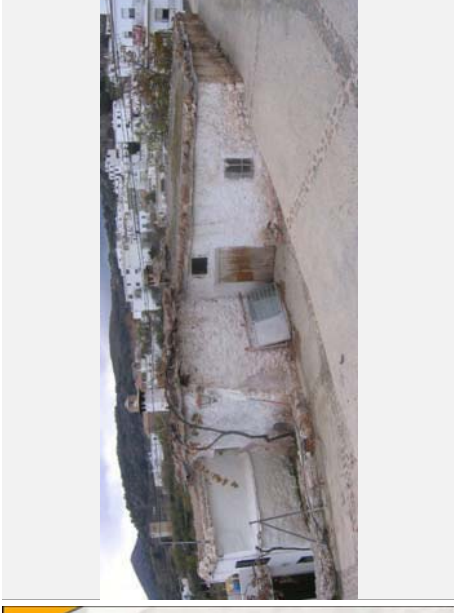
ARQ_22

Vivienda en C/ Las Eras 14

Localización	C/ Las Eras 14, Juviles		
Ref_ Catastral	0293502VF8809C0001IH	Propiedad	Privado
Coordenadas UTM ETRS89 ZONA 30	X 480160,193 Y 4089182,5069	Uso_actual Cronología	Vivienda 1900
Clasif Urbánisica del Suelo	Suelo Urbano Consolidado Estado de conservación Medio		



Situación



Fotografía

Descripción

Edificación de planta rectangular de una altura. Muro de mampostería de lajas de pizarra enfoscado y encalado, con huecos pequeños en sólo una fachada y carpintería de madera. Cubierta plana de launa y alero de pizarra con castigaderos.

DETERMINACIONES DE PROTECCIÓN

Nivel de catalogación	P.G.O.U.	G4	Ambiental	Estado	Incluido	Tipología jurídica	Planeamiento Urbanístico
Afecciones							

VALORACIÓN

Tipología elemento de interés	Edificaciones	Vivienda	Elementos de interés	Muro de mampostería y alero de lajas de pizarra y forjados de vigas cargaderas	Elementos discordantes	Cableado.
-------------------------------	---------------	----------	----------------------	--	------------------------	-----------

PROPUESTAS DE INTERVENCIÓN Y CONSERVACIÓN

Intervenciones permitidas	Las establecidas en normativa para el grado de protección asignado siempre que se respeten los elementos a conservar de la presente ficha.	Elementos a conservar	Estructura de muros, volumen, cubiertas y fachadas.	Obras y usos recomendados	Obras de conservación, mantenimiento y restauración. Reubicación de cableado
---------------------------	--	-----------------------	---	---------------------------	--

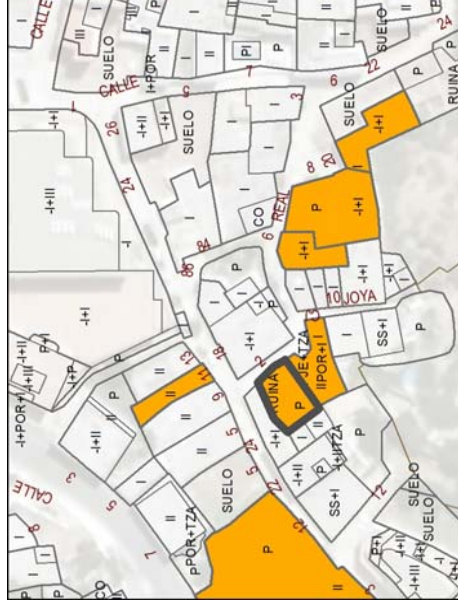
OBSERVACIONES

Se encuentra dentro del entorno de protección inmediato del BIC Sitio histórico de la Alpujarra media granadina y La Tahá.

ARQ_23

Vivienda en C/ Real 2

Localización	C/ Real 2, Juviles		
Ref_ Catastral	0194605VF8809C0001YH	Propiedad	Privado
Coordenadas UTM ETRS89 ZONA 30	X 480065.5011 Y 4089231.3825	Uso_actual	Vivienda
Clasif Urbanística del Suelo	Suelo Urbano Consolidado		
		Cronología	Bajo
		Estado de conservación	



Situación



Fotografía

Descripción

Edificación de planta rectangular de dos alturas, con patio en el interior. Muro de mampostería de lajas de pizarra enfoscado y encalado, con carpintería de madera. Cubierta plana de launa y alero de pizarra con castigaderos.

DETERMINACIONES DE PROTECCIÓN

Nivel de catalogación	P.G.O.U.	G4	Ambiental	Estado	Incluido	Tipología jurídica	Planeamiento Urbanístico
Afecciones							

VALORACIÓN

Tipología elemento de interés	Edificaciones	Vivienda	Elementos de interés	Muro de mampostería y alero de lajas de pizarra. Distribución interior original y forjados de vigas cargaderas	Elementos discordantes	Cableado
-------------------------------	---------------	----------	----------------------	--	------------------------	----------

PROPUESTAS DE INTERVENCIÓN Y CONSERVACIÓN

Intervenciones permitidas	Las establecidas en normativa para el grado de protección asignado siempre que se respeten los elementos a conservar de la presente ficha.	Elementos a conservar	Elementos discordantes	Obras de conservación, mantenimiento y restauración. Reubicación de cableado.
---------------------------	--	-----------------------	------------------------	---

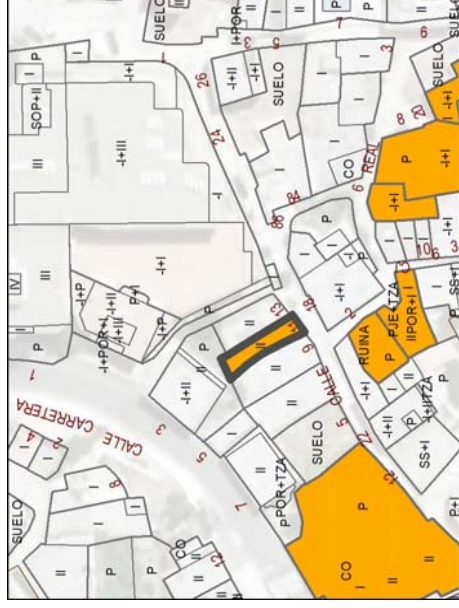
OBSERVACIONES

Se encuentra dentro del entorno de protección inmediato del BIC Sitio histórico de la Alpujarra media granadina y La Tahá.

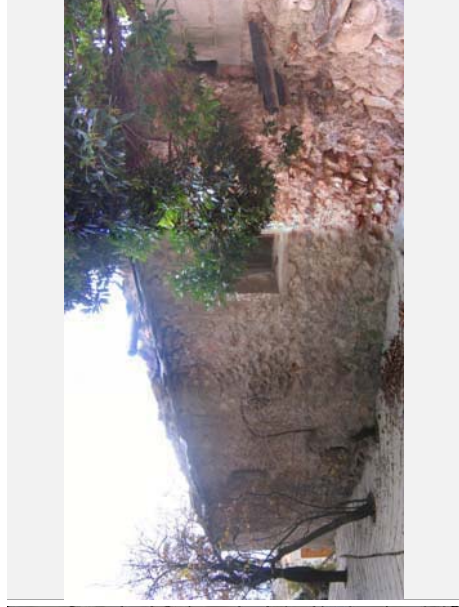
ARQ_24

Vivienda en C/ Real 11

Localización	C/ Real 11, Juviles		
Ref_ Catastral	0194509VF8809C0001GH	Propiedad	Privado
Coordenadas UTM ETRS89 ZONA 30	X 480066,038 Y 4089254,3623	Uso_actual	Vivienda
Clasif Urbánística del Suelo	Suelo Urbano Consolidado	Cronología	1915
		Estado de conservación	Alto



Situación



Fotografía

Descripción

Edificación de planta rectangular muy alargado y estrecho de dos alturas. Muro de mampostería de lajas de pizarra vista, con carpintería de madera. Cubierta plana de launa y alero de pizarra con castigaderos.

DETERMINACIONES DE PROTECCIÓN

Nivel de catalogación	P.G.O.U.	G4	Ambiental	Estado	Incluido	Tipología jurídica	Planeamiento Urbanístico
Afecciones	Afecciones						

VALORACIÓN

Tipología elemento de interés	Edificaciones	Vivienda	Elementos de interés	Muro de mampostería y alero de lajas de pizarra. Distribución interior original y forjados de vigas cargaderas	Elementos discordantes	Tubos en el alero.
-------------------------------	---------------	----------	----------------------	--	------------------------	--------------------

PROPUESTAS DE INTERVENCIÓN Y CONSERVACIÓN

Intervenciones permitidas	Las establecidas en normativa para el grado de protección asignado siempre que se respeten los elementos a conservar de la presente ficha.	Elementos a conservar	Estructura de muros, volumen, cubiertas y fachadas.	Obras y usos recomendados	Obras de conservación y mantenimiento.
---------------------------	--	-----------------------	---	---------------------------	--

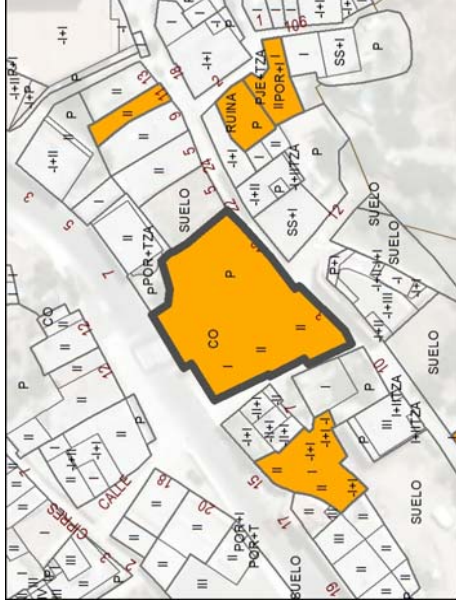
OBSERVACIONES

Se encuentra dentro del entorno de protección inmediato del BIC Sitio histórico de la Alpujarra media granadina y La Tahá.

ARQ_25

Vivienda en C/ Real 3

Localización	C/ Real 3, Juviles		
Ref_ Catastral	0194501VF8809C0001SH	Propiedad	Privado
Coordenadas UTM ETRS89 ZONA 30	X 480026,4459	Uso_actual	Vivienda
	Y 4089232,3445	Cronología	1943
Clasif Urbanística del Suelo	Estado de conservación Suelo Urbano Consolidado		



Situación



Fotografía

Descripción

Edificación de planta rectangular con una y dos alturas con un patio grande en su interior. Muro de mampostería de lajas de pizarra enfoscado y encalado con zócalo pintado de color con huecos pequeños. Cubierta plana de launa y alero de pizarra con castigaderos.

DETERMINACIONES DE PROTECCIÓN

Nivel de catalogación	P.G.O.U.	G4	Ambiental	Estado	Incluido	Tipología jurídica	Planeamiento Urbanístico
Afecciones							

VALORACIÓN

Tipología elemento de interés	Edificaciones	Vivienda	Elementos de interés	Muro de mampostería y alero de lajas de pizarra. Patio existente y forjados de vigas cargaderas	Elementos discordantes	Zócalo de color y nuevas intervenciones con técnicas constructivas no tradicionales (bloque de hormigón).
-------------------------------	---------------	----------	----------------------	---	------------------------	---

PROPUESTAS DE INTERVENCIÓN Y CONSERVACIÓN

Intervenciones permitidas	Las establecidas en normativa para el grado de protección asignado siempre que se respeten los elementos a conservar de la presente ficha.	Elementos a conservar	Estructura de muros, volumen, cubiertas y fachadas.	Obras y usos recomendados	Obras de conservación y mantenimiento.
---------------------------	--	-----------------------	---	---------------------------	--

OBSERVACIONES

Se encuentra dentro del entorno de protección inmediato del BIC Sitio histórico de la Alpujarra media granadina y La Tahá.

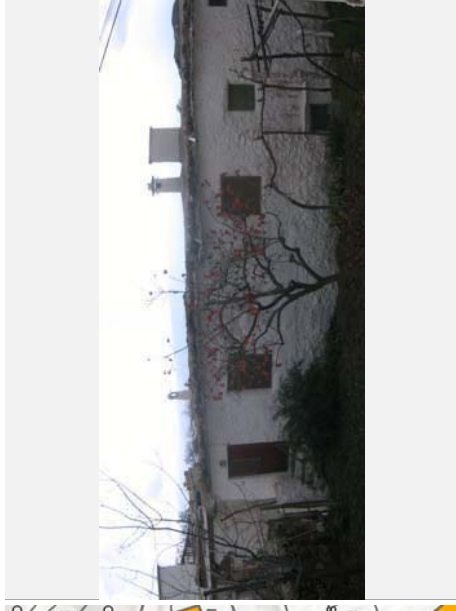
ARQ_26

Vivienda en C/ Real Baja 8

Localización	C/ Real Baja 8, Juviles		
Ref_ Catastral	0294803VF8809C0001AH	Propiedad	Privado
Coordenadas UTM ETRS89 ZONA 30	X 480102,9599 Y 4089221,6833	Uso_actual	Vivienda
		Cronología	1900
Clasif. Urbanística del Suelo	Estado de conservación Alto Suelo Urbano Consolidado		



Situación



Fotografía

Descripción

Edificación de planta rectangular de una altura y una planta bajo rasante. Muro de mampostería de lajas de pizarra encajado, con carpintería de madera y escalones en la entrada. Cubierta plana de launa y alero de pizarra con castigaderos.

DETERMINACIONES DE PROTECCIÓN

Nivel de catalogación	P.G.O.U.	G4	Ambiental	Incluido	Estado	Tipología jurídica	Planeamiento Urbanístico
Afecciones							

VALORACIÓN

Tipología elemento de interés	Edificaciones	Vivienda	Elementos de interés	Muro de mampostería y alero de lajas de pizarra. Distribución interior original y forjados de vigas cargaderas	Elementos discordantes	Cableado.
-------------------------------	---------------	----------	----------------------	--	------------------------	-----------

PROPUESTAS DE INTERVENCIÓN Y CONSERVACIÓN

Intervenciones permitidas	Las establecidas en normativa para el grado de protección asignado siempre que se respeten los elementos a conservar de la presente ficha.	Elementos a conservar	Estructura de muros, volumen, cubiertas y fachadas.	Obras y usos recomendados	Obras de conservación y mantenimiento. Reubicación de cableado
---------------------------	--	-----------------------	---	---------------------------	--

OBSERVACIONES

Se encuentra dentro del entorno de protección inmediato del BIC Sitio histórico de la Alpujarra media granadina y La Tahá.

ETN_01

Camino viejo de Juviles a Tímar

Localización Desde Juviles pasando por la Pisada del Gigante hasta Tímar

Ref_ Catastral Propiedad Público

Coordenadas X Uso_actual Camino

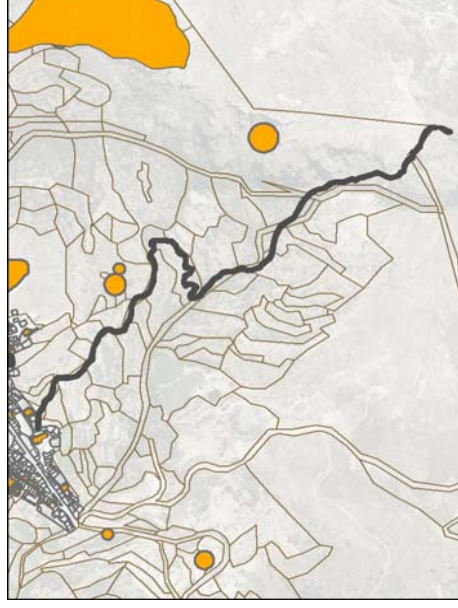
ZONA 30 Y Cronología s.XVIII

Estado de conservación Medio

Clasif. Urbanística del Suelo Suelo No Urbanizable de Especial Protección por Legislación Específica

Descripción

Este camino, perteneciente a la red de caminos históricos de la Alpujarra, une los núcleos de Juviles y Tímar mediante recorrido en zigzags que permiten salvar los desniveles del terreno, está constituido mediante grandes mampuestos de piedra caliza en pavimento y en borde, con escalonamientos formados por colocación de piedras o por excavación directa sobre la roca. De gran importancia por conservarse el trazado y buena parte del camino, como muestra de la red de caminos que intercomunicaban las zonas productivas con las poblaciones entre sí. Discurre entre cultivos aterrazados y grandes masas carbonatadas que sobresalen en el paisaje.



Situación



Fotografía

DETERMINACIONES DE PROTECCIÓN

Nivel de catalogación Bien de Interés Cultural

Estado

Inscrito BOJA 86 03/05/2007

Tipología jurídica

Sitio Histórico

Afecciones Cualquier intervención en el BIC, deberá contar con la autorización de la Consejería competente en materia de patrimonio histórico, según lo establecido en el art. 33 de la Ley 14/2007 de Patrimonio Histórico de Andalucía. En todo caso las intervenciones permitidas serán las de conservación, restauración y rehabilitación. Cualquier intervención que conlleve movimiento de tierras deberá ser autorizada por la Consejería

VALORACIÓN

Tipología elemento de interés

Elementos de interés etnológico

Camino

Elementos de interés

Trazado. Estructura. Materiales. Entorno.

Elementos discordantes

Ninguno reseñable

PROPUESTAS DE INTERVENCIÓN Y CONSERVACIÓN

Intervenciones permitidas

Las obras y actuaciones que se realicen en estos ámbitos serán exclusivamente tendentes a su conservación, restauración y rehabilitación, y serán los que establece la Ley 14/2007, de 26 de noviembre del Patrimonio Histórico de Andalucía en su art. 20 y 21

Elementos a conservar

La integridad del trayecto del camino así como sus materiales de acabado

Obras y usos recomendados

Obras de conservación. Restauración de mampuestos perdidos o desplazados

OBSERVACIONES

Declarado Bien de Interés Cultural con la tipología de Sitio Histórico, el área delimitada de la Alpujarra Media Granadina y La Tahá según el Decreto 129/2007 de 17 de abril

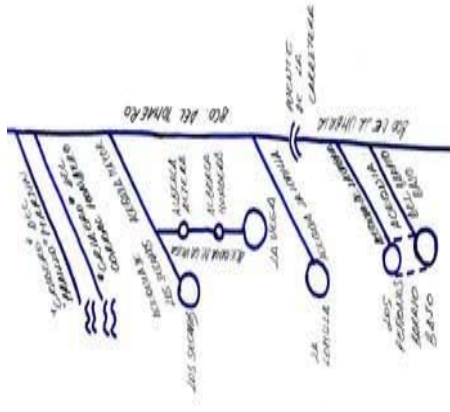
ETN_02

Acequia del Barranco el Tomadero/La Umbría

Localización	Margen derecha del Barranco de La Umbría		
Ref_ Catastral		Propiedad	Privado
Coordenadas UTM ETRS89 ZONA 30	X	Uso_actual	Residencial y Agrícola
	Y	Cronología	
		Estado de conservación	Alto
Clasif. Urbanística del Suelo	Suelo No Urbanizable de Especial Protección por Legislación Específica		

Descripción

Las primeras tomas importantes corresponden a los "criaderos" (acequias de careo) del "Praillo" Martín y del Corral Hondero, ambos por la margen derecha del barranco. La acequia principal de riego en cabecera es la Acequia Mayor, la cual va cediendo agua para riego a todo lo largo de su recorrido, según las asignaciones establecidas. Mediante la correspondiente "toma", presenta una importante derivación por la derecha en la acequia de Los Secanos. Finalmente cede su caudal a la llamada Alberca Allera, que actúa como depósito de primera regulación. Desde ésta, mediante la Acequia de La Vega, el caudal llega a la Alberca Hondera, que actúa como segunda de regulación. Una tercera alberca, llamada "del Pielito", actualmente en desuso, se localiza entre las dos citadas. Aguas abajo del barranco sale la acequia de La Lomilla con último destino en el pago de igual nombre. Más adelante, bajo la Fuente Agria, sale la acequia de La Umbría, la cual tras pasar bajo la Cueva de la Umbría, termina su riego en los pagos de los Peñones y el Barrio Bajo. Finalmente, la acequia del Barrio Bajo constituye la última toma importante del barranco, en este municipio. Sus acabados son diversos, junto con tramos tradicionales sin transformar, hay otros tramos hormigonados e incluso algunos entubados en polietileno.



Situación



Fotografía

DETERMINACIONES DE PROTECCIÓN

Nivel de catalogación	P.G.O.U.	G3	Tipológica	Acequia	Elementos de interés etnológico	Elementos de interés	Elementos discordantes	Entubados	Tipología jurídica	Planeamiento Urbanístico
Afecciones										

VALORACIÓN

Tipología elemento de interés	Elementos de interés etnológico	Acequia	Elementos de interés	Elementos discordantes	Entubados
-------------------------------	---------------------------------	---------	----------------------	------------------------	-----------

PROPUESTAS DE INTERVENCIÓN Y CONSERVACIÓN

Intervenciones permitidas	Las establecidas en normativa para el grado de protección asignado siempre que se respeten los elementos a conservar de la presente ficha.	Elementos a conservar	Trazado y morfología original existente.	Obras y usos recomendados	Obras de conservación y restauración. Consolidación de tramos, eliminación de elementos disonantes. Recuperación de los "criaderos"
---------------------------	--	-----------------------	--	---------------------------	---

OBSERVACIONES

--	--

ETN_03

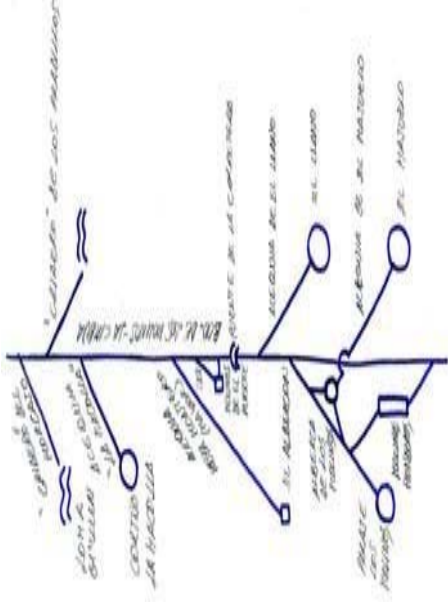
Acequias del Barranco la Cimbuía/Los Molinos

Localización	Ambos márgenes del barranco La Cimbuía		
Ref_ Catastral		Propiedad	Privado
Coordenadas UTM ETRS89 ZONA 30	X	Uso_actual	Acequia
	Y	Cronología	
		Estado de conservación	Medio
Clasif. Urbanística del Suelo	Suelo No Urbanizable de Especial Protección por Legislación Específica		

Descripción

Presenta como cauces más importantes, la acequia Mayor de Hoya Montero, la acequia de El Llano y la acequia de Los Molinos. La primera, de mayor recorrido, sale de la margen derecha del barranco, finalizando en el Albercón, desde donde da riego a las vegas del entorno de "El Fuerte de Juviles". La segunda, en la margen izquierda, tiene como destino el conjunto del pago de El Llano. La tercera, por la margen izquierda, es regulada parcialmente por la alberca de los molinos, desde donde sale la acequia de El Majuelo que cruza el barranco para regar el paraje del mismo nombre. Junto a estas acequias, en cota superior, el barranco cede el agua de invierno a las acequias de careo o criaderos de El Orcajo (margen dercha) y Los Pradillos (margen izquierda). Igualmente abastecía a los molinos del municipio. Sus acabados abarcan desde tramos tradicionales a tramos entubados u hormigonados.

Situación



Fotografía



DETERMINACIONES DE PROTECCIÓN

Nivel de catalogación	P.G.O.U.	G3	Tipológica	Incluido	Estado	Incluido	Tipología jurídica	Planeamiento Urbanístico
Afecciones								

VALORACIÓN

Tipología elemento de interés	Elementos de interés etnológico	Acequia	Elementos de interés	Trazado y morfología tradicional del cauce. Función agrícola histórica.	Elementos discordantes	Entubados
-------------------------------	---------------------------------	---------	----------------------	---	------------------------	-----------

PROPUESTAS DE INTERVENCIÓN Y CONSERVACIÓN

Intervenciones permitidas	Las establecidas en normativa para el grado de protección asignado siempre que se respeten los elementos a conservar de la presente ficha.	Elementos a conservar	El trazado así como su función.	Obras y usos recomendados	Obras de conservación y restauración. Consolidación de puntos inestables.
---------------------------	--	-----------------------	---------------------------------	---------------------------	---

OBSERVACIONES

Se encuentran parcialmente dentro del entorno de protección inmediato del BIC sitio histórico de la Alpujarra media granadina y La Tahá

ETN_04

Sistemas de careos del municipio

Localización

Tramos altos de barrancos de La Cimbúa y La Umbría

Ref_ Catastral

No identificado

Propiedad

Coordenadas UTM ETRS89 ZONA 30

Uso_actual

Acequia

X

Cronología

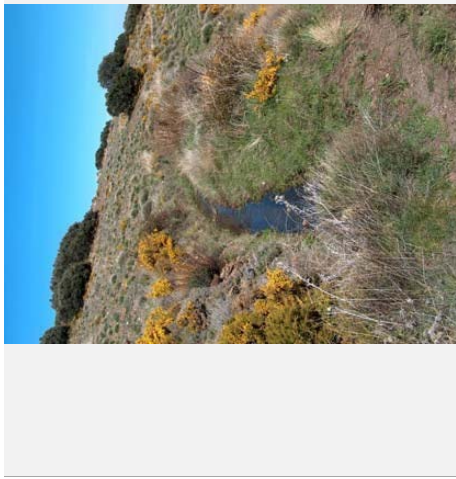
Bajo

Clasif. Urbanística del Suelo

Suelo No Urbanizable de Especial Protección por Legislación Específica

Descripción

El sistema se basa en la construcción de precarías presas en los cauces de los ríos, en invierno, de forma que el agua que se perdería en el mar durante esta estación, es introducida en largas acequias. Estas, además de infiltrar el agua en el terreno durante todo su recorrido, terminan en zonas especialmente permeables, donde se "carea" el agua (se libera par su infiltración. Esto da lugar a una ralentizada escorrentía subsuperficial que permite disponer de agua en verano, cuando más se necesita para el riego, mediante manantiales que aparecen aguas abajo. No obstante, en la actualidad solo se da mantenimiento al "criadero" de Los Pradillos, el cual sale de la margen izquierda del barranco de La Cimbua, sobre el cortijo de la Hoya Vianes. No se utilizan materiales en el tratamiento del cauce, el cual está formado únicamente por la excavación en el terreno.



Situación

Fotografía

DETERMINACIONES DE PROTECCIÓN

Nivel de catalogación

P.G.O.U.

G3

Tipológica

Estado

Incluido

Tipología jurídica

Planeamiento Urbanístico

Afecciones

VALORACIÓN

Tipología elemento de interés

Elementos de interés etnológico

Elementos de interés

El propio sistema en su integridad

Elementos discordantes

Ninguno reseñable

PROPUESTAS DE INTERVENCIÓN Y CONSERVACIÓN

Intervenciones permitidas

Las establecidas en normativa para el grado de protección asignado siempre que se respeten los elementos a conservar de la presente ficha.

Elementos a conservar

Trazados y criaderos

Obras y usos recomendados

Obras de conservación y restauración. Recuperación de criaderos abandonados y consolidación si fuera necesario mediante mampostería, del cauce.

OBSERVACIONES

ETN_05

Alberca Altera

Localización

Reilano de la Lomilla a 500 m al norte del núcleo de Juviles

Ref_ Catastral

18114A007000880000XF

Propiedad

Privado

Coordenadas UTM ETRS89 ZONA 30

X 479762.6266

Uso_actual

Alberca

Y

4089737.1798

Cronología

Estado de conservación

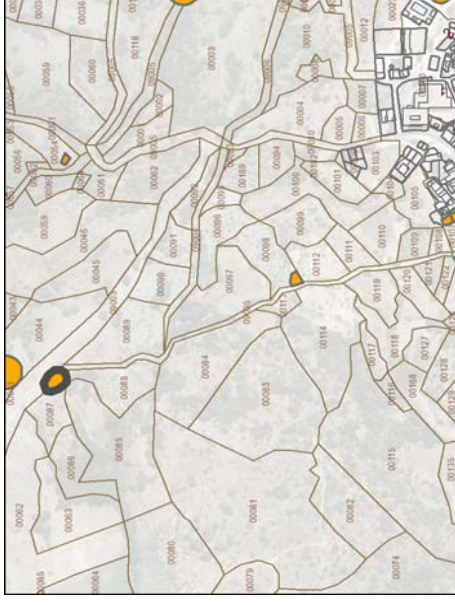
Alto

Clasif. Urbanística del Suelo

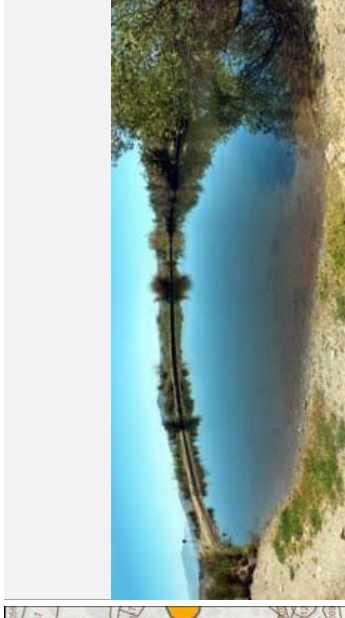
Suelo No Urbanizable de Especial Protección por Legislación Específica

Descripción

La remodelación realizada en décadas pasadas dio lugar al hormigonado de gran parte del perímetro, así como a la transformación de una planta de tendencia circular a una poligonal. Solo en su fachada de cabecera conserva la tamera tradicional, de escasa pendiente, al utilizarse como abrevadero.



Situación



Fotografía

DETERMINACIONES DE PROTECCIÓN

Nivel de catalogación

P.G.O.U.

G4

Ambiental

Estado

Incluido

Tipología jurídica

Planeamiento Urbanístico

Afecciones

VALORACIÓN

Tipología elemento de interés

Elementos de interés etnológico

Alberca

Elementos de interés

La propia balsa así como su entorno y su uso como abrevadero.

Elementos discordantes

Ninguno reseñable

PROPUESTAS DE INTERVENCIÓN Y CONSERVACIÓN

Intervenciones permitidas

Las establecidas en normativa para el grado de protección asignado siempre que se respeten los elementos a conservar de la presente ficha.

Elementos a conservar

La propia balsa así como su entorno y su uso como abrevadero.

Obras y usos recomendados

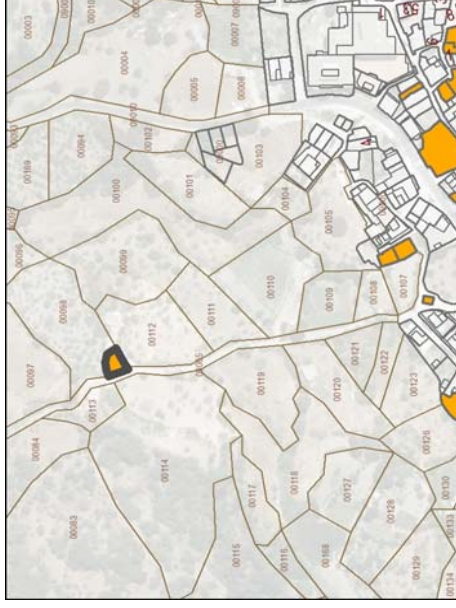
Obras de conservación y mantenimiento.

OBSERVACIONES

ETN_06

Alberca Hondera

Localización	Unos 200 m por la pista sobre el lavadero de Juviles		
Ref_ Catastral	18114A007000980000XI	Propiedad	Privado
Coordenadas UTM ETRS89 ZONA 30	X 479884,4679	Y 4089450,6769	Alberca
Clasif. Urbanística del Suelo	Suelo No Urbanizable de Especial Protección por Legislación Específica		
		Estado de conservación	Medio



Situación



Fotografía

Descripción

Alberca de planta trapezoidal con entrada en su lateral de poniente y piqueta con aliviadero en el lado suroriental. Presenta dos contrafuertes, el primero, de mayor tamaño, en la esquina de levante y el segundo a poniente de la piqueta. Sus muros son de mampostería con enfoscado y enlucido interior.

DETERMINACIONES DE PROTECCIÓN

Nivel de catalogación	P.G.O.U.	G3	Tipológica	Incluido	Estado	Tipología jurídica	Planeamiento Urbanístico
Afecciones							

VALORACIÓN

Tipología elemento de interés	Alberca	Elementos de interés	El conjunto del elemento, así como su mampostería vista exterior.	Elementos discordantes	Tubo de fibrocemento aliviadero del depósito de agua potable.
-------------------------------	---------	----------------------	---	------------------------	---

PROPUESTAS DE INTERVENCIÓN Y CONSERVACIÓN

Intervenciones permitidas	Las establecidas en normativa para el grado de protección asignado siempre que se respeten los elementos a conservar de la presente ficha.	Elementos a conservar	Mampostería vista exterior y función del elemento.	Obras y usos recomendados	Obras de conservación y restauración. Consolidación y saneado de la mampostería y sustitución del tubo aliviadero.
---------------------------	--	-----------------------	--	---------------------------	--

OBSERVACIONES

Se encuentra dentro del entorno de protección inmediato del BIC sitio histórico de la Alpujarra media granadina y La Tahá

ETN_07

El Albercón

Localización: En el collado que une el cerro de el fuerte con la ladera de Juviles

Ref_ Catastral: 18114A005001300000XG

Propiedad: Privado

Coordenadas UTM ETRS89 ZONA 30: X 480625 9671

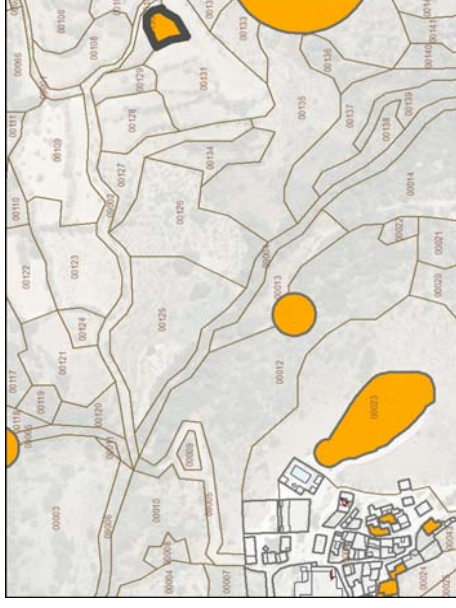
Uso_actual: Alberca

Y 4089430 4612

Cronología:

Estado de conservación: Bajo

Clasif. Urbanística del Suelo: Suelo No Urbanizable de Especial Protección por Legislación Específica



Situación



Fotografía

Descripción

Confirma el punto terminal de regulación de la acequia Mayor de Hoya Montero. Presenta planta ovoide con escasa profundidad, dimensiones con planta trapezoidal. En gran medida se conformó por excavación en el terreno con lo que no existen materiales artificiales, presenta un elevado grado de colmatación, y de pérdida de material en el perímetro por su desuso.

DETERMINACIONES DE PROTECCIÓN

Nivel de catalogación: P.G.O.U.

G4

Ambiental

Estado: Incluido

Tipología jurídica: Planeamiento Urbanístico

Afecciones

VALORACIÓN

Tipología elemento de interés: Alberca

Elementos de interés: El ámbito del elemento y su entorno

Elementos discordantes: Ninguno reseñable

PROPUESTAS DE INTERVENCIÓN Y CONSERVACIÓN

Intervenciones permitidas:

Las establecidas en normativa para el grado de protección asignado siempre que se respeten los elementos a conservar de la presente ficha.

Elementos a conservar:

Conjunto del elemento y su entorno.

Obras y usos recomendados:

Obras de conservación y restauración

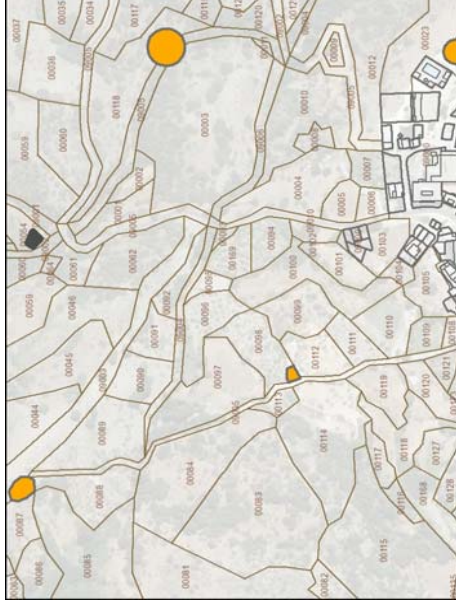
OBSERVACIONES

Se encuentra dentro del entorno de protección inmediato del BIC sitio histórico de la Alpujarra media granadina y La Tahá

ETN_08

Alberca la Pariera

Localización	Puente de la carretera de Bérchules, margen izquierda del barranco de La Cimbúa		
Ref_ Catastral	18114A002000540000XD	Propiedad	Privado
Coordenadas UTM ETRS89 ZONA 30	X 480028,435	Uso_actual	Alberca
	Y 4089724,9392	Cronología	
		Estado de conservación	Bajo
Clasif. Urbanística del Suelo	Suelo No Urbanizable de Especial Protección por Legislación Específica		



Situación



Fotografía

Descripción

Alberca de planta rectangular cuyo lateral norte se encuentra adosado al corte del terreno, con piqueta en el testero suroriental. La acequia de salida retrocede bajo la alberca para cruzar el barranco de la umbria y regar en su margen derecha. En los años 30 del siglo XX fue construido aquí el "lavadero de la Pariera", que recibía el agua desde la alberca, este elemento fue derruido.

DETERMINACIONES DE PROTECCIÓN

Nivel de catalogación	P.G.O.U.	G4	Ambiental	Estado	Incluido	Tipología jurídica	Planeamiento Urbanístico
Afecciones							

VALORACIÓN

Tipología elemento de interés	Elementos de interés etnológico	Alberca	Elementos de interés	Elemento en su conformación primitiva y su entorno	Elementos discordantes	Hormigonado
-------------------------------	---------------------------------	---------	----------------------	--	------------------------	-------------

PROPUESTAS DE INTERVENCIÓN Y CONSERVACIÓN

Intervenciones permitidas	Las establecidas en normativa para el grado de protección asignado siempre que se respeten los elementos a conservar de la presente ficha.	Elementos a conservar	Forma y entorno del elemento	Obras y usos recomendados	Recuperación de la estética tradicional del elemento y su entorno. Recuperación del camino de acceso. Recuperación del cauce de la acequia.
---------------------------	--	-----------------------	------------------------------	---------------------------	---

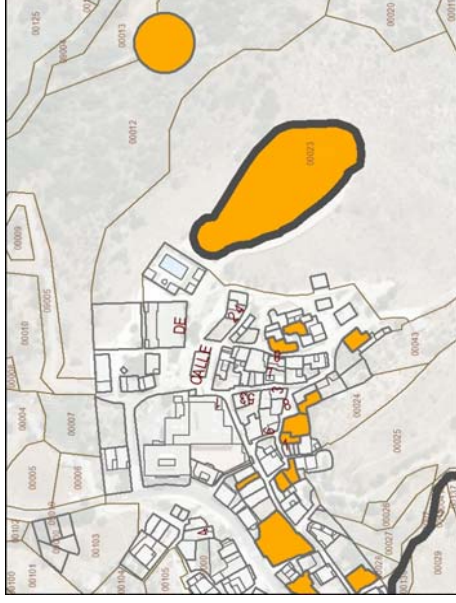
OBSERVACIONES

--	--	--	--	--	--

ETN_09

Eras de la Cruz

Localización	Extremo oriental del núcleo de Juviles		
Ref_ Catastral	18114A00600230000XD	Propiedad	Público
Coordenadas UTM ETRS89 ZONA 30	X 480263,178 Y 4089232,193	Uso_actual Cronología	Recreativo
Clasif. Urbanística del Suelo	Estado de conservación Alto Suelo No Urbanizable de Especial Protección por Legislación Específica		



Situación



Fotografía

Descripción

Se trata de un gran espacio conformado por tres grandes escalones correspondientes a la era Altera o de Carrasco, la era de En Medio, y la era Hondera, ésta, de antiguas grandes proporciones, ha desaparecido por la construcción de las nuevas escuelas y pista polideportiva. La primera de ellas, de gran tamaño, conserva una parte relativamente escasa de los mampuestos de su pavimento, encontrándose transformada en un gran mirador sobre El Fuerte. Una cruz de hormigón, antiguamente de madera, ocupa el extremo norte de la misma, donde domina el afloramiento del roquedo. Por su parte, la era de En Medio es de planta circular con empedrado de cantos reforzado con radios, encontrándose levantada sobre el roquedo y un balate. Supone un espacio de transición entre la zona urbana y la ladera de encinar degradado que da paso al barranco de la Umbría.

DETERMINACIONES DE PROTECCIÓN

Nivel de catalogación	P.G.O.U.	G3	Tipológica	Incluido	Estado	Tipología jurídica	Planeamiento Urbanístico
Afecciones							

VALORACIÓN

Tipología elemento de interés	Elementos de interés etnológico	Eras	Elementos de interés	Estructura del espacio y las eras materiales de acabado y entorno de éstas. Disposición de la cruz como hito.	Elementos discordantes	Árboles de reciente plantación que podrían interferir en la apreciación de la cuenca visual desde el mirador.
-------------------------------	---------------------------------	------	----------------------	---	------------------------	---

PROPUESTAS DE INTERVENCIÓN Y CONSERVACIÓN

Intervenciones permitidas	Las establecidas en normativa para el grado de protección asignado siempre que se respeten los elementos a conservar de la presente ficha.	Elementos a conservar	Disposición y estructura de las eras y acabados de éstas. Así como la cruz como hito de referencia.	Obras y usos recomendados	Obras de conservación y restauración y adecuación como espacio libre que ponga en valor los elementos a conservar y potencie las vistas del lugar.
---------------------------	--	-----------------------	---	---------------------------	--

OBSERVACIONES

Se encuentra dentro del entorno de protección inmediato del BIC sitio histórico de la Alpujarra media granadina y La Tahá

ETN_10

Eras del Llano

Localización
Rellano sobre el cementerio y la carretera.

Ref_ Catastral
18114A007001510000XL

Propiedad
Privado

Coordenadas UTM ETRS89
ZONA 30
X
479706.9545

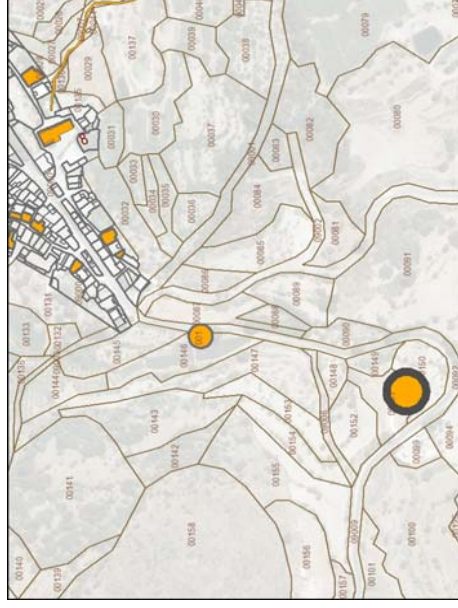
Uso_actual
Recreativo/Heliuerto

Y
4088832.0334

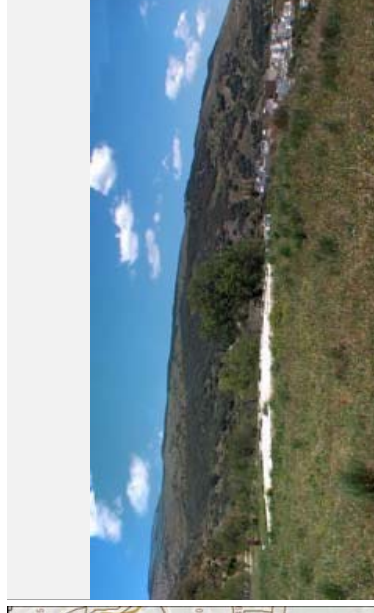
Cronología

Estado de conservación
Bajo

Clasif. Urbanística del Suelo
Suelo No Urbanizable de Especial Protección por Legislación Específica



Situación



Fotografía

Descripción

Corresponde a un gran espacio de tendencia circular en el que convivían varias eras de trilla, se encuentran en parte abandonadas, aunque se conservan restos del antiguo pavimento de mampuestos, y en parte transformadas por la pavimentación para uso de heliuerto.

DETERMINACIONES DE PROTECCIÓN

Nivel de catalogación

P.G.O.U.

G4

Ambiental

Estado

Inicuido

Tipología jurídica

Planeamiento Urbanístico

Afecciones

VALORACIÓN

Tipología elemento de interés

Elementos de interés etnológico

Era

Elementos de interés

Estructura y restos de acabados originales.

Elementos discordantes

Señalización y pavimentación del heliuerto.

PROPUESTAS DE INTERVENCIÓN Y CONSERVACIÓN

Intervenciones permitidas

Las establecidas en normativa para el grado de protección asignado siempre que se respeten los elementos a conservar de la presente ficha.

Elementos a conservar

Estructura y espacio diafano.

Obras y usos recomendados

Obras de restauración del pavimento en las zonas en que sea posible la recuperación.

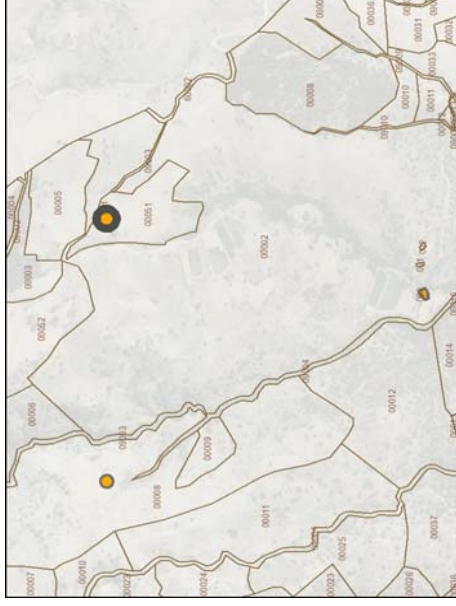
OBSERVACIONES

Se encuentra dentro del entorno de protección inmediato del BIC sitio histórico de la Alpujarra media granadina y La Tahá

ETN_11

Eras del Cortijo Vianes

Localización	Límite oriental del municipio junto cortijo Vianes.		
Ref_ Catastral	18114A004000510000XH	Propiedad	Privado
Coordenadas UTM ETRS89 ZONA 30	X 480593,5143 Y 4091352,636	Uso_actual	Recreativo
Clasif. Urbanística del Suelo	Suelo No Urbanizable de Especial Protección por Legislación Específica		
		Estado de conservación	Alto



Situación



Fotografía

Descripción

Era de apreciables dimensiones, enlosada con grandes lajas, las cuales en mayor tamaño, todavía, ocupan el perímetro ligeramente levantadas hacia el interior. Una pequeña caseta de máquina aventadora se sitúa en la parte de poniente, con cubierta de launa y alero de laja.

DETERMINACIONES DE PROTECCIÓN

Nivel de catalogación	P.G.O.U.	G3	Tipológica	Incluido	Estado	Incluido	Tipología jurídica	Planeamiento Urbanístico
Afecciones								

VALORACIÓN

Tipología elemento de interés	Elementos de interés etnológico	Era	Elementos de interés	Conjunto del elemento en su estado actual.	Elementos discordantes	Ninguno reseñable
-------------------------------	---------------------------------	-----	----------------------	--	------------------------	-------------------

PROPUESTAS DE INTERVENCIÓN Y CONSERVACIÓN

Intervenciones permitidas	Las establecidas en normativa para el grado de protección asignado siempre que se respeten los elementos a conservar de la presente ficha.	Elementos a conservar	Conjunto del elemento.	Obras y usos recomendados	Obras de mantenimiento del elemento en su estado actual.
---------------------------	--	-----------------------	------------------------	---------------------------	--

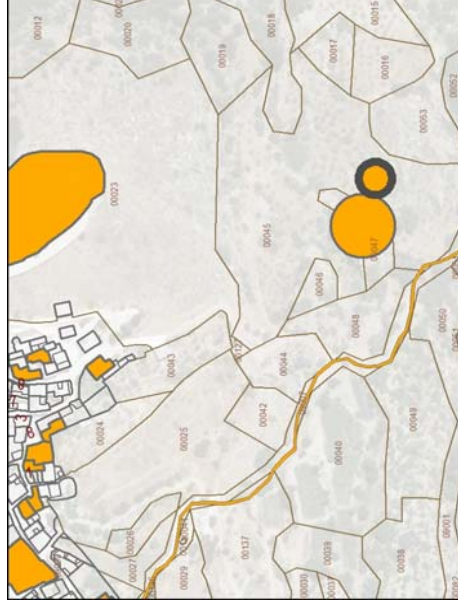
OBSERVACIONES

--	--

ETN_12

Era de la Pisada del Gigante

Localización	A la izquierda del camino de Tímar, frente a la pisada de El Gigante		
Ref_ Catastral	18114A00600450000XL	Propiedad	Privado
Coordenadas UTM ETRS89 ZONA 30	X 480286.0718 Y 4088999.8611	Uso_actual	Recreativo
Clasif. Urbanística del Suelo	Suelo No Urbanizable de Especial Protección por Legislación Específica		
		Cronología	Alto
		Estado de conservación	



Situación



Fotografía

Descripción

Era pavimentada con grandes mampuestos de piedra caliza con puntos de roca aflorante con espacios dominados por la hierba, con planta de tendencia semicircular, levantada sobre un balate de piedra seca.

DETERMINACIONES DE PROTECCIÓN

Nivel de catalogación	P.G.O.U.	G4	Ambiental	Estado	Incluido	Tipología jurídica	Planeamiento Urbanístico
Afecciones							

VALORACIÓN

Tipología elemento de interés	Elementos de interés etnológico	Era	Elementos de interés	El conjunto de el elemento y su entorno singular de gran belleza.	Elementos discordantes	Lámina de plástico agrícola en bancal colindante.
-------------------------------	---------------------------------	-----	----------------------	---	------------------------	---

PROPUESTAS DE INTERVENCIÓN Y CONSERVACIÓN

Intervenciones permitidas	Las establecidas en normativa para el grado de protección asignado siempre que se respeten los elementos a conservar de la presente ficha.	Elementos a conservar	Conjunto del elemento y su entorno.	Obras y usos recomendados	Obras de conservación y mantenimiento.
---------------------------	--	-----------------------	-------------------------------------	---------------------------	--

OBSERVACIONES

Se encuentra dentro del entorno de protección inmediato del BIC sitio histórico de la Alpujarra media granadina y La Tahá.

ETN_13

Yesera de los Hornillos

Localización	Margen derecha de el barranco de Los Molinos, en el camino de Timar.		
Ref_ Catastral	18114A005000980000XQ	Propiedad	Privado
Coordenadas UTM ETRS89 ZONA 30	X 480779,6287	Uso_actual	Sin uso
	Y 4089377,4378	Cronología	
Clasif. Urbanística del Suelo	Estado de conservación Medio Suelo No Urbanizable de Especial Protección por Legislación Especifica		



Situación



Fotografía

Descripción

Estructura triconocónica de mampuestos de color rojizo, semicavada en terreno con vano de acceso y carga que corta verticalmente todo el muro. Muy representativa del antiguo aprovechamiento local del yeso.

DETERMINACIONES DE PROTECCIÓN

Nivel de catalogación	P.G.O.U.	G3	Tipológica	Incluido	Estado	Tipología jurídica	Planeamiento Urbanístico
Afecciones							

VALORACIÓN

Tipología elemento de interés	Elementos de interés etnológico	Yesera	Elementos de interés	El elemento y su entorno	Elementos discordantes	Ninguno reseñable
-------------------------------	---------------------------------	--------	----------------------	--------------------------	------------------------	-------------------

PROPUESTAS DE INTERVENCIÓN Y CONSERVACIÓN

Intervenciones permitidas	Las establecidas en normativa para el grado de protección asignado siempre que se respeten los elementos a conservar de la presente ficha.	Elementos a conservar	Estructura, forma y materiales originales y entorno.	Obras y usos recomendados	Obras de conservación y restauración. Consolidación de la terrera y señalización desde el sendero GR-7
---------------------------	--	-----------------------	--	---------------------------	--

OBSERVACIONES

Se encuentra dentro del entorno de protección inmediato del BIC sitio histórico de la Alpujarra media granadina y La Tahá.

ETN_14

Calera de los Collados

Localización	En el paraje de Los Collados. Hoya de José Paco.		
Ref_ Catastral	18114A007001670000XZ	Propiedad	Público
Coordenadas UTM ETRS89 ZONA 30	X 478529,7797	Uso_actual	Sin uso
	Y 4089481,5036	Cronología	
Clasif. Urbanística del Suelo	Estado de conservación Bajo Suelo No Urbanizable de Especial Protección por Legislación Específica		



Situación



Fotografía

Descripción

Calera de grandes proporciones constituida por una torre troncocónica de recios muros de mampostería de roca carbonatada, con vano de carga que corta verticalmente el elemento. Representativa de la profusa actividad de extracción de la cal que se llevaba a cabo en los calares del municipio hasta la llegada del último tercio del siglo XX.

DETERMINACIONES DE PROTECCIÓN

Nivel de catalogación	P.G.O.U.	G3	Tipológica	Incluido	Estado	Tipología jurídica	Planeamiento Urbanístico
Afecciones							

VALORACIÓN

Tipología elemento de interés	Elementos de interés etnológico	Calera	Elementos de interés	El elemento y su entorno	Elementos discordantes	Ninguno reseñable
-------------------------------	---------------------------------	--------	----------------------	--------------------------	------------------------	-------------------

PROPUESTAS DE INTERVENCIÓN Y CONSERVACIÓN

Intervenciones permitidas	Las establecidas en normativa para el grado de protección asignado siempre que se respeten los elementos a conservar de la presente ficha.	Elementos a conservar	Estructura, forma y materiales originales y entorno.	Obras y usos recomendados	Obras de reconstrucción.
---------------------------	--	-----------------------	--	---------------------------	--------------------------

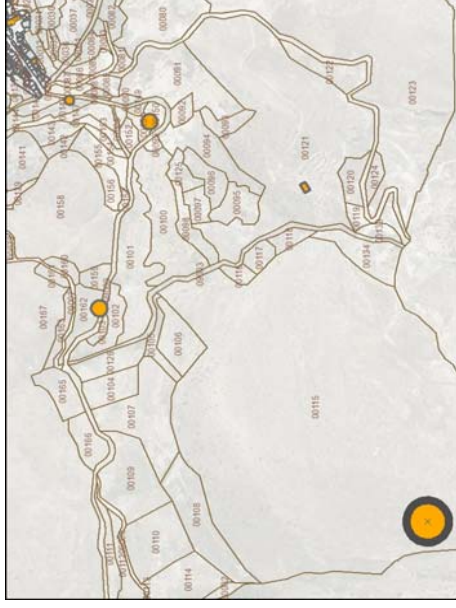
OBSERVACIONES

--	--	--	--	--	--

ETN_15

Minas del Cerrajón

Localización	Extremo sur del municipio, en el pago de la Yesera.		
Ref_ Catastral	18114A006001150000XK	Propiedad	Público
Coordenadas UTM ETRS89 ZONA 30	X 478747,3634	Uso_actual	Abandonado
	Y 4088169,0274	Cronología	
Clasif. Urbanística del Suelo	Estado de conservación Bajo		
	Suelo No Urbanizable de Especial Protección por Legislación Específica		



Situación



Fotografía

Descripción

Distintos puntos de explotación escalonados con sus correspondientes vaciaderos. Representativas del intento por extender la explotación del cinabrio al municipio de Juviles desde las minas de Cástaras.

DETERMINACIONES DE PROTECCIÓN

Nivel de catalogación	P.G.O.U.	G3	Tipológica	Incluido	Estado	Tipología jurídica	Planeamiento Urbanístico
Afecciones							

VALORACIÓN

Tipología elemento de interés	Elementos de interés etnológico	Minas	Elementos de interés	Explotaciones, vaciaderos y entorno	Elementos discordantes	Ninguno reseñable
-------------------------------	---------------------------------	-------	----------------------	-------------------------------------	------------------------	-------------------

PROPUESTAS DE INTERVENCIÓN Y CONSERVACIÓN

Intervenciones permitidas	Las establecidas en normativa para el grado de protección asignado siempre que se respeten los elementos a conservar de la presente ficha.	Elementos a conservar	Explotaciones, vaciaderos y entorno	Obras y usos recomendados	Obras de conservación y aplicación de elementos de seguridad paisajísticamente integrados
---------------------------	--	-----------------------	-------------------------------------	---------------------------	---

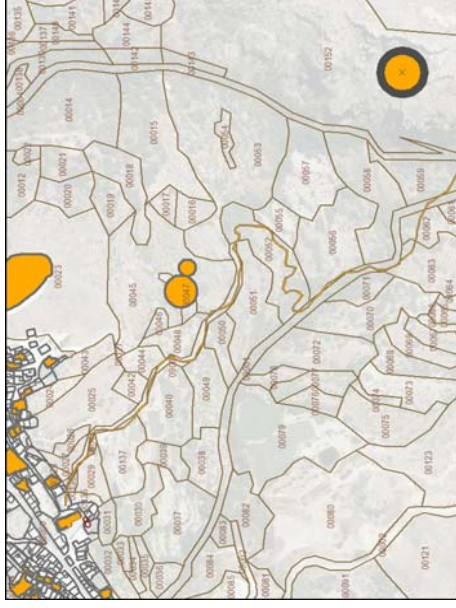
OBSERVACIONES

Se encuentra dentro del entorno de protección inmediato del BIC sitio histórico de la Alpujarra media granadina y La Tahá.

ETN_16

Minas del Fuerte

Localización	Extremo sur del tajío que forma la pared frontal del cerro de El Fuerte		
Ref_ Catastral	18114A005001520000XZ	Propiedad	Público
Coordenadas UTM ETRS89 ZONA 30	X 480546,2644	Uso_actual	Abandonado
	Y 4088714,9462	Cronología	
Clasif. Urbanística del Suelo	Estado de conservación Bajo		
	Suelo No Urbanizable de Especial Protección por Legislación Específica		



Situación



Fotografía

Descripción

Situadas en lugar especialmente escarpado y muy perceptibles desde el mirador de las Eras de La Cruz, estas minas de cinabrio están compuestas de diversas galerías de escasa profundidad, salvo una de ellas que, según información local, atraviesa el cerro. Corresponde su explotación a la etapa de esplendor de la minería y beneficio del mercurio en esta parte de la comarca, con grandes centros de explotación en Cástaras y Tímar, a donde se trasladaba el mineral.

DETERMINACIONES DE PROTECCIÓN

Nivel de catalogación	P.G.O.U.	G3	Tipológica		Estado	Incluido	Tipología jurídica	Planeamiento Urbanístico
Afecciones								

VALORACIÓN

Tipología elemento de interés	Elementos de interés etnológico	Minas	Elementos de interés	Explotaciones y su entorno	Elementos discordantes	Ninguno reseñable
-------------------------------	---------------------------------	-------	----------------------	----------------------------	------------------------	-------------------

PROPUESTAS DE INTERVENCIÓN Y CONSERVACIÓN

Intervenciones permitidas	Las establecidas en normativa para el grado de protección asignado siempre que se respeten los elementos a conservar de la presente ficha.	Elementos a conservar	Explotaciones y su entorno	Obras y usos recomendados	Obras de conservación y consolidación.
---------------------------	--	-----------------------	----------------------------	---------------------------	--

OBSERVACIONES

Se encuentra dentro del entorno de protección inmediato del BIC sitio histórico de la Alpujarra media granadina y La Tahá

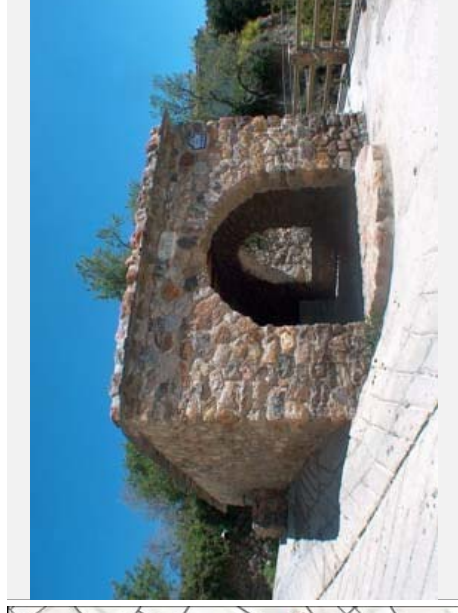
ETN_17

Lavadero de Juviles

Localización	C/ Lavadero		
Ref_ Catastral	0094101VF8809C0001RH	Propiedad	Público
Coordenadas UTM ETRS89 ZONA 30	X 479926,6311 Y 4089243,0685	Uso_actual	Lavadero
		Cronología	1962
Clasif. Urbanística del Suelo	Estado de conservación Alto Suelo Urbano Consolidado		



Situación



Fotografía

Descripción

Construcción de una altura de planta rectangular de mampostería vista con cubierta plana de launa sobre forjado de rolizos con alero de laja y casigadero. Presenta gran vano de acceso de arco de medio punto con escalón semicircular, y ventana lateral también arqueada. En su interior aparecen dos pilas corridas paralelas con canal intermedio y lateral inclinado para actuar como superficie de lavado. En el exterior del lateral de poniente se ubica un pilar abrevadero rectangular

DETERMINACIONES DE PROTECCIÓN

Nivel de catalogación	P.G.O.U.	G3	Tipológica	Incluido	Estado	Tipología jurídica	Planeamiento Urbanístico
Afecciones							

VALORACIÓN

Tipología elemento de interés	Elementos de interés etnológico	Lavadero	Elementos de interés	El elemento y su entorno	Elementos discordantes	Ninguna reseñable
-------------------------------	---------------------------------	----------	----------------------	--------------------------	------------------------	-------------------

PROPUESTAS DE INTERVENCIÓN Y CONSERVACIÓN

Intervenciones permitidas	Las establecidas en normativa para el grado de protección asignado siempre que se respeten los elementos a conservar de la presente ficha.	Elementos a conservar	Elementos y volumen y acabados del elemento y su entorno.	Obras y usos recomendados	Obras de conservación y mantenimiento.
---------------------------	--	-----------------------	---	---------------------------	--

OBSERVACIONES

Se encuentra dentro del entorno de protección inmediato del BIC sitio histórico de la Alpujarra media granadina y La Tahá

ETN_18

Puente del Barranco de la Cimbúa

Localización	Carretera Trevélez - Bérchules, sobre el Barranco de La Cimbúa		
Ref_ Catastral		Propiedad	Público
Coordenadas UTM ETRS89 ZONA 30	X 480746,6994	Y 4090205,1524	Uso_actual Cronología 1920
Clasif. Urbanística del Suelo	Estado de conservación Medio Suelo No Urbanizable de Especial Protección por Legislación Específica		



Situación



Fotografía

Descripción

Puente de apreciable altura formado por un solo arco de medio punto con mampostería de piedra del lugar. Presenta ligeros contrafuertes originales al norte, mientras que al sur ha precisado de la construcción de sendos "pies amigo" de grandes dimensiones con base de hormigón armado, de factura posterior, para corregir el desplazamiento del elemento.

DETERMINACIONES DE PROTECCIÓN

Nivel de catalogación	P.G.O.U.	G3	Tipológica	Incluido	Estado	Incluido	Tipología jurídica	Planeamiento Urbanístico
Afecciones								

VALORACIÓN

Tipología elemento de interés	Infraestructuras	Puente	Elementos de interés	Conjunto del elemento y acabados	Elementos discordantes	Ninguno reseñable
-------------------------------	------------------	--------	----------------------	----------------------------------	------------------------	-------------------

PROPUESTAS DE INTERVENCIÓN Y CONSERVACIÓN

Intervenciones permitidas	Las establecidas en normativa para el grado de protección asignado siempre que se respeten los elementos a conservar de la presente ficha.	Elementos a conservar	Elemento y material original de acabado	Obras y usos recomendados	Obras de conservación y restauración
---------------------------	--	-----------------------	---	---------------------------	--------------------------------------

OBSERVACIONES

--	--	--	--	--	--

ETN_19

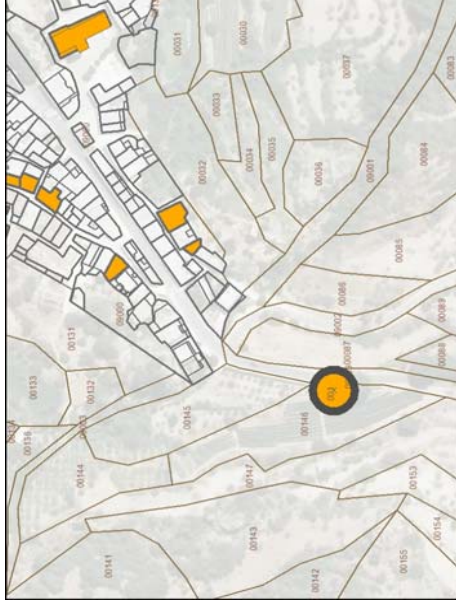
Ermita de las ánimas

Localización	Margen de la carretera Trevélez-Juviles, antes de la entrada al núcleo urbano		
Ref_ Catastral	001000100VF78H0001XF	Propiedad	Privado
Coordenadas UTM ETRS89 ZONA 30	X 4797758,601 Y 4089022,893	Uso_actual Cronología	Ermita 1920
Clasif. Urbanística del Suelo	Estado de conservación Suelo No Urbanizable de Especial Protección por Legislación Específica		

Descripción

Pequeña construcción de una altura de planta cuadrangular con mampostería enfoscada con mortero de cal en las partes que conservan el paramento antiguo con cubierta plana de launa con alero de laja y castigadera. Presenta sendos cipreses a ambos lados y un entorno ajardinado, vallado. Puerta metálica de nueva factura. Mobiliario urbano compuesto por dos bancos metálicos y una papelería del mismo material.

Situación



Fotografía



DETERMINACIONES DE PROTECCIÓN

Nivel de catalogación	P.G.O.U.	G3	Tipológica	Incluido	Estado	Tipología jurídica	Planeamiento Urbanístico
Afecciones							

VALORACIÓN

Tipología elemento de interés	Edificaciones	Ermita	Elementos de interés	El edificio: sus acabados originales y los cipreses existentes en los laterales.	Elementos discordantes	Acabado del escalón de acceso
-------------------------------	---------------	--------	----------------------	--	------------------------	-------------------------------

PROPUESTAS DE INTERVENCIÓN Y CONSERVACIÓN

Intervenciones permitidas	Las establecidas en normativa para el grado de protección asignado siempre que se respeten los elementos a conservar de la presente ficha.	Elementos a conservar	Edificio y su entorno, incluso volumen, forma y acabados originales.	Obras y usos recomendados	Obras de conservación y restauración. Mejora del entorno ajardinado.
---------------------------	--	-----------------------	--	---------------------------	--

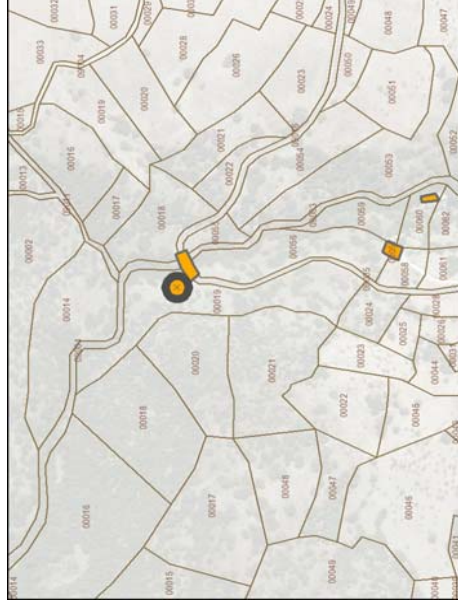
OBSERVACIONES

Se encuentra dentro del entorno de protección inmediato del BIC sitio histórico de la Alpujarra media granadina y La Tahá

ETN_20

Molinos Alteros de Juviles

Localización	Junto carretera Trevélez-Bérchules a la altura del Puente Barranco de la Cimbúa		
Ref_ Catastral	18114A003000190000XT	Propiedad	Privado
Coordenadas UTM ETRS89 ZONA 30	X 480719,9819 Y 4090217,0631	Uso_actual	Sin uso
Clasif. Urbanística del Suelo	Suelo No Urbanizable de Especial Protección por Legislación Específica		
		Cronología	
		Estado de conservación	Bajo



Situación



Fotografía

Descripción

Conjunto de edificaciones de planta rectangular de una y dos alturas, construido en mampostería, con cubierta plana de launa y alero de lajas. El conjunto se encuentra escalonado para salvar la pendiente del terreno. Sólo quedan dos cárcavos, de arco de medio punto, y parte del cubo, de tres cuerpos, que se encuentra parcialmente destruido.

DETERMINACIONES DE PROTECCIÓN

Nivel de catalogación	P.G.O.U.	G4	Ambiental	Estado	Incluido	Tipología jurídica	Planeamiento Urbanístico
Afecciones							

VALORACIÓN

Tipología elemento de interés	Edificaciones	Molinos	Elementos de interés	Estructura, volúmenes, materiales, Caz, cubo, cárcavo, entorno natural.	Elementos discordantes	Ninguna reseñable
-------------------------------	---------------	---------	----------------------	---	------------------------	-------------------

PROPUESTAS DE INTERVENCIÓN Y CONSERVACIÓN

Intervenciones permitidas	Las establecidas en normativa para el grado de protección asignado siempre que se respeten los elementos a conservar de la presente ficha.	Elementos a conservar	Volumenes y estructura de la edificación.	Obras y usos recomendados	Obras de restauración.
---------------------------	--	-----------------------	---	---------------------------	------------------------

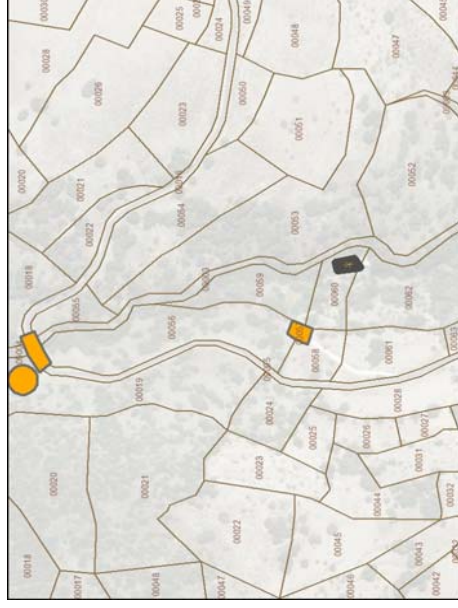
OBSERVACIONES

--	--	--	--	--	--

ETN_21

Molino de las Marujas

Localización	Barranco de La Cimbúa, bajo la Fabricuilla de la Luz		
Ref_ Catastral	18114A005000600000XH	Propiedad	Privado
Coordenadas UTM ETRS89 ZONA 30	X 480827,25 Y 4089916,0767	Uso_actual Cronología	Vivienda
Clasif Urbánística del Suelo	Suelo No Urbanizable de Especial Protección por Legislación Específica		
Estado de conservación	Alto		



Situación



Fotografía

Descripción

Corresponde a un conjunto escalonado de apreciable desarrollo longitudinal formado fundamentalmente por dos crujeas situadas a distinto nivel. Sobre el molino primitivo, de una altura, se ha levantado recientemente, de forma bien integrada, una segunda planta abierta a una terraza en el testero sur. Conserva, abierto en el lateral de levante, un sólido carcazo con arco de medio punto algo rebajado con rosca de piedra del lugar.

DETERMINACIONES DE PROTECCIÓN

Nivel de catalogación	P.G.O.U.	G4	Ambiental	Estado	Incluido	Tipología jurídica	Planeamiento Urbanístico
Afecciones							

VALORACIÓN

Tipología elemento de interés	Elementos de interés etnológico	Molino	Elementos de interés	Volúmenes y estructura, así como elementos de la actividad molinera.	Elementos discordantes	Algunos materiales nuevos poco integrados como los bordillos de hormigón en acceso.
-------------------------------	---------------------------------	--------	----------------------	--	------------------------	---

PROPUESTAS DE INTERVENCIÓN Y CONSERVACIÓN

Intervenciones permitidas	Las establecidas en normativa para el grado de protección asignado siempre que se respeten los elementos a conservar de la presente ficha.	Elementos a conservar	El conjunto de volúmenes y estructuras actuales, así como los bienes relacionados con la actividad molinera.	Obras y usos recomendados	Obras de conservación y mantenimiento
---------------------------	--	-----------------------	--	---------------------------	---------------------------------------

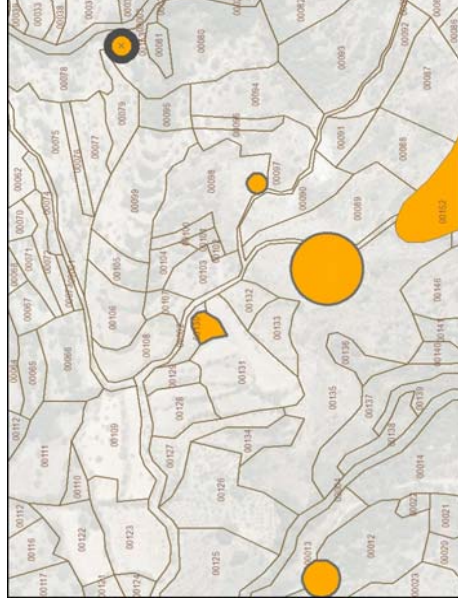
OBSERVACIONES

Se encuentra dentro del entorno de protección inmediato del BIC sitio histórico de la Alpujarra media granadina y La Tahá

ETN_22

Molinos honderos de Juviles

Localización	Margen derecha del barranco de la Cimbúa.		
Ref_ Catastral		Propiedad	Privado
Coordenadas UTM ETRS89 ZONA 30	X 480926,3022	Uso_actual	Sin uso
	Y 4089521,2	Cronología	
Clasif. Urbanística del Suelo	Estado de conservación Bajo Suelo No Urbanizable de Especial Protección por Legislación Específica		



Situación



Fotografía

Descripción

Conjunto de 5 molinos escalonados en los que se diferencia claramente el uso del antiguo cubo de mampostería, de la utilización del tubo de presión más reciente. De arriba hacia abajo: Molino nº 1: Cubo de planta rectangular de apreciable altura. La sala de molienda y resto de dependencias presentan un gran desarrollo longitudinal, transversal a la línea de agua. Molino nº 2: Posiblemente el más antiguo del conjunto. Solo quedan restos del cubo, que al haber perdido el muro de carga, aparece como una torre cilíndrica, hoy colonizada por una hiedra. Molino nº 3: Es el molino que presenta un sistema más reciente. Recibe el agua por el tubo que nace de la parte superior del cubo del molino nº 1. Molino nº 4: Cubo de mampostería semiderruido de grandes dimensiones. Construcción de apreciable tamaño con dos cárcavos de bóveda rebajada. Molino nº5: Presenta un cubo de mampostería semidesmontado, sobre el que se acuesta una conducción de tubos de hormigón ensamblando. Estos recogen el agua de una targea que nace en la salida del cárcavo adintelado del molino nº 4. Construcción de apreciable desarrollo longitudinal con porche frontal del que apenas queda un pilar. Presenta un cárcavo singular con arco adintelado

DETERMINACIONES DE PROTECCIÓN

Nivel de catalogación	P.G.O.U.	G3	Tipológica	Incluido	Estado	Tipología Jurídica	Planeamiento Urbanístico
Afecciones							

VALORACIÓN

Tipología elemento de interés	Elementos de interés etnológico	Molinos	Elementos de interés	Estructura, volúmenes; paramento exterior, cubos, cárcavos, maquinaria, tubos.	Elementos discordantes	Ninguno reseñable
-------------------------------	---------------------------------	---------	----------------------	--	------------------------	-------------------

PROPUESTAS DE INTERVENCIÓN Y CONSERVACIÓN

Intervenciones permitidas	Las establecidas en normativa para el grado de protección asignado siempre que se respeten los elementos a conservar de la presente ficha.	Elementos a conservar	Materiales originales, estructuras conservadas y volúmenes originales.	Obras y usos recomendados	Obras de reconstrucción y restauración
---------------------------	--	-----------------------	--	---------------------------	--

OBSERVACIONES

Se encuentra dentro del entorno de protección inmediato del BIC sitio histórico de la Alpujarra media granadina y La Tahá

ETN_23

Almazara de la calle Real

Localización	C/Real, 8		
Ref_ Catastral	0194801VF8809C0001QH	Propiedad	Privado
Coordenadas UTM ETRS89 ZONA 30	X 480000,713 Y 4089179,1966	Uso_actual	Sin uso
		Cronología	1900
Clasif Urbanística del Suelo	Suelo Urbano Consolidado		
		Estado de conservación	Medio



Situación



Fotografía

Descripción

Construcción de una altura, de planta rectangular, con cubierta plana de launa con alero de laja y castigadera. Excavada en el terreno, el nivel del suelo se encuentra por debajo del de la calle, no dando apariencia exterior de su verdadera altura. Interfórmemente se encuentra dividida en dos crujías paralelas. En la esquina de poniente se ubica la capilla de prensado, la cual tiene reflejo exterior en la sobre-elevación de la cubierta con respecto al nivel general. Conserva el alfarje con los conos de molturación, así como una prensa "de puentes de fundición", que al parecer sustituyó a la antigua de torculo de madera.

DETERMINACIONES DE PROTECCIÓN

Nivel de catalogación	P.G.O.U.	G3	Tipológica	Incluido	Estado	Incluido	Tipología jurídica	Planeamiento Urbanístico
Afecciones								

VALORACIÓN

Tipología elemento de interés	Elementos de interés etnológico	Lavadero	Elementos de interés	Estructuras y volumen de la edificación, así como elementos de la actividad de la almazara.	Elementos discordantes	Antigua torre de línea eléctrica
-------------------------------	---------------------------------	----------	----------------------	---	------------------------	----------------------------------

PROPUESTAS DE INTERVENCIÓN Y CONSERVACIÓN

Intervenciones permitidas	Las establecidas en normativa para el grado de protección asignado siempre que se respeten los elementos a conservar de la presente ficha.	Elementos a conservar	La construcción en su conjunto, incluyendo estructura, volumen y acabados, así como los elementos propios de la actividad.	Obras y usos recomendados	Obras de conservación, consolidación y restauración
---------------------------	--	-----------------------	--	---------------------------	---

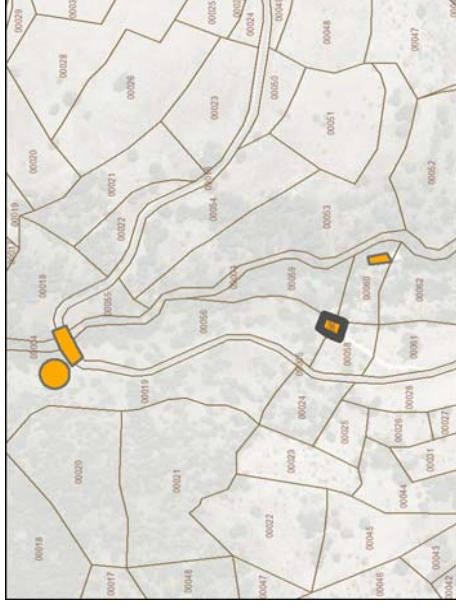
OBSERVACIONES

Se encuentra dentro del entorno de protección inmediato del BIC sitio histórico de la Alpujarra media granadina y La Tahá

ETN_24

Fabriquilla de la luz

Localización	Bajo carretera de Juviles, barranco de la Cimbúa.		
Ref_ Catastral	18114A005000570000XH	Propiedad	Privado
Coordenadas UTM ETRS89 ZONA 30	X 480764,3674	Uso_actual	Sin uso
	Y 4089959,8501	Cronología	Sin datar
Clasif. Urbanística del Suelo	Estado de conservación Suelo No Urbanizable de Especial Protección por Legislación Específica		



Situación



Fotografía

Descripción

Conjunto cuadrangular dividido en diversas crujeas de una planta, excepto la correspondiente a la esquina sureste que tiene dos alturas. Aparecen 3 líneas de crujeas correspondiendo, posiblemente, las dos posteriores a la central y la frontal, más baja, a un añadido para su uso como molino. En la crujea media aparece un túnel de arco rebajado que podría corresponder al cárcavo primitivo. La crujea noreste corresponde con un tinajo. Los vanos son adintelados, algunos de ellos con arco segmentado. El conjunto es recorrido al frente por una acequia.

DETERMINACIONES DE PROTECCIÓN

Nivel de catalogación	P.G.O.U.	G3	Tipológica	Incluido	Estado	Incluido	Tipología jurídica	Planeamiento Urbanístico
Afecciones								

VALORACIÓN

Tipología elemento de interés	Elementos de interés etnológico	Central hidroeólica	Elementos de interés	Estructura, volúmenes, cubierta plana de launa, materiales, cárcavo y tubo de carga interior, entorno.	Elementos discordantes	Ninguno reseñable
-------------------------------	---------------------------------	---------------------	----------------------	--	------------------------	-------------------

PROPUESTAS DE INTERVENCIÓN Y CONSERVACIÓN

Intervenciones permitidas	Las establecidas en normativa para el grado de protección asignado siempre que se respeten los elementos a conservar de la presente ficha.	Elementos a conservar	La construcción en su conjunto, así como materiales de acabado originales y elementos relacionados con su uso original.	Obras y usos recomendados	Obras de restauración
---------------------------	--	-----------------------	---	---------------------------	-----------------------

OBSERVACIONES

Se encuentra dentro del entorno de protección inmediato del BIC sitio histórico de la Alpujarra media granadina y La Tahá

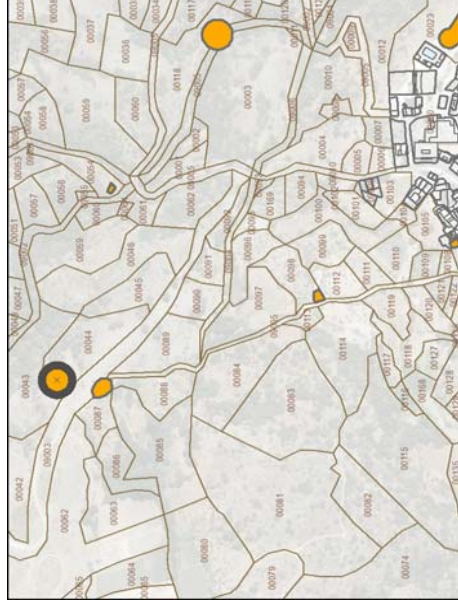
ETN_25

Cortijo de la Lomilla

Localización	A 50m de la Balsa Alterra en el Barranco de la Umbría		
Ref_ Catastral	18114A002000430000XP	Propiedad	Privado
Coordenadas UTM ETRS89 ZONA 30	X 479773,0151 Y 4089796,7883	Uso_actual	Sin uso
		Cronología	
		Estado de conservación	Bajo
Clasif. Urbanística del Suelo	Suelo No Urbanizable de Especial Protección por Legislación Específica		

Descripción

Cortijo de planta cuadrangular en mampostería sin enfoscar recibida con barro con cubierta plana de launa con alero de laja y castigadero, compuesto por dos crujeas en profundidad, correspondiendo la norte, más ancha, a los animales. Al sureste, en lugar inmediato, se localiza la era de trilla acabada con mampuestos carbonatados.



Situación



Fotografía

DETERMINACIONES DE PROTECCIÓN

Nivel de catalogación	P.G.O.U.	G3	Tipológica	Incluido	Estado	Tipología jurídica	Planeamiento Urbanístico
Afecciones							

VALORACIÓN

Tipología elemento de interés	Elementos de interés etnológico	Cortijo	Elementos de interés	Estructura, acabados y era de trilla	Elementos discordantes	Ninguno reseñable
-------------------------------	---------------------------------	---------	----------------------	--------------------------------------	------------------------	-------------------

PROPUESTAS DE INTERVENCIÓN Y CONSERVACIÓN

Intervenciones permitidas	Las establecidas en normativa para el grado de protección asignado siempre que se respeten los elementos a conservar de la presente ficha.	Elementos a conservar	Volumen acabados originales y era de trilla	Obras y usos recomendados	Obras de conservación y restauración
---------------------------	--	-----------------------	---	---------------------------	--------------------------------------

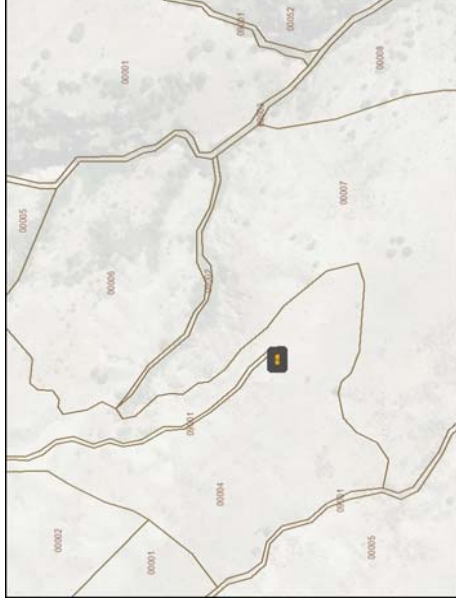
OBSERVACIONES

--	--	--	--	--	--

ETN_26

Cortijo el Horcajo

Localización	Paraje del Horcajo, cabecera del Barranco de los Molinos		
Ref_ Catastral	18114A003000040000XS	Propiedad	Privado
Coordenadas UTM ETRS89 ZONA 30	X 479348,1906	Uso_actual	Sin uso
	Y 4092046,5743	Cronología	Sin datar
Clasif. Urbanística del Suelo	Estado de conservación Suelo No Urbanizable de Especial Protección por Legislación Específica		



Situación



Fotografía

Descripción

Cortijo de pequeñas dimensiones de planta cuadrangular y dos cuerpos, construido en mampostería de roca metamórfica con cubierta plana de launa y alero de lajas. Hacia el sur, a unos 50 m, aparece una era circular enlosada en lajas y con un pequeño muro que la circunda en su lado Norte.

DETERMINACIONES DE PROTECCIÓN

Nivel de catalogación	P.G.O.U.	G3	Tipológica	Estado	Incluido	Tipología jurídica	Planeamiento Urbanístico
Afecciones							

VALORACIÓN

Tipología elemento de interés	Elementos de interés etnológico	Cortijo	Elementos de interés	Volumen, acabados originales y era de trilla	Elementos discordantes	Ninguno reseñable
-------------------------------	---------------------------------	---------	----------------------	--	------------------------	-------------------

PROPUESTAS DE INTERVENCIÓN Y CONSERVACIÓN

Intervenciones permitidas	Las establecidas en normativa para el grado de protección asignado siempre que se respeten los elementos a conservar de la presente ficha.	Elementos a conservar	Estructura, volumen, acabados originales y era de trilla	Obras y usos recomendados	Obras de reconstrucción y restauración
---------------------------	--	-----------------------	--	---------------------------	--

OBSERVACIONES

--	--

ETN_27

Cortijo El Llano

Localización: Margen izquierda barranco de Los Molinos, bajo la carretera de Juviles

Ref_ Catastral: 18114A005000160000XI

Propiedad: Privado

Coordenadas UTM ETRS89: X 481122,6581

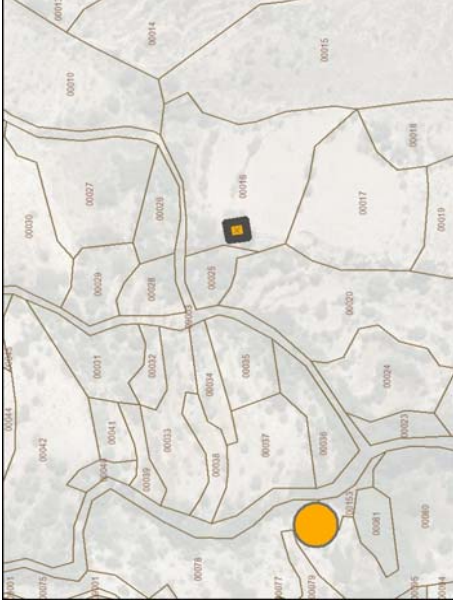
Uso_actual: Lavadero

ZONA 30: Y 4089573,3864

Cronología:

Estado de conservación: Alto

Clasif. Urbanística del Suelo: Suelo No Urbanizable de Especial Protección por Legislación Específica



Situación



Fotografía

Descripción

Cortijo de una altura, de planta cuadrangular, con cubierta plana. Gran era de trilla en espacio posterior.

DETERMINACIONES DE PROTECCIÓN

Nivel de catalogación: P.G.O.U.

G3

Tipológica

Estado

Incluido

Tipología jurídica

Planeamiento Urbanístico

Afecciones:

VALORACIÓN

Tipología elemento de interés:

Elementos de interés etnológico

Cortijo

Elementos de interés

Estructura, volúmenes, era de trilla, entorno.

Elementos discordantes

Ninguno reseñable

PROPUESTAS DE INTERVENCIÓN Y CONSERVACIÓN

Intervenciones permitidas:

Las establecidas en normativa para el grado de protección asignado siempre que se respeten los elementos a conservar de la presente ficha.

Elementos a conservar

Estructura, volúmenes, era de trilla, entorno.

Obras y usos recomendados

Obras de restauración y reacondicionamiento interior.

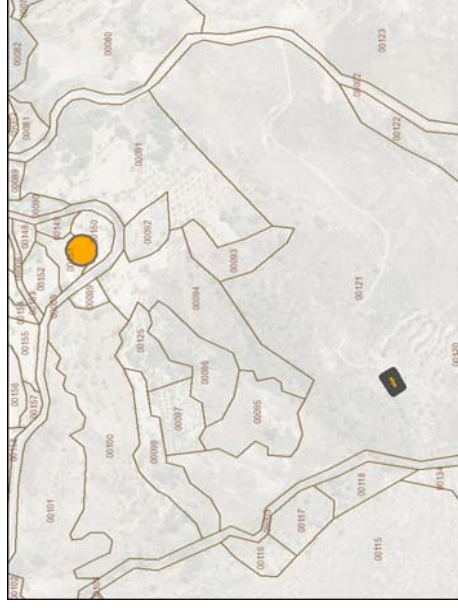
OBSERVACIONES

Se encuentra dentro del entorno de protección inmediato del BIC sitio histórico de la Alpujarra media granadina y La Tahá

ETN_28

Cortijo Fuente de la Taza

Localización	Reilano de la loma que desciende desde el cementerio de Juviles		
Ref_ Catastral	18114A006001210000XX	Propiedad	Privado
Coordenadas UTM ETRS89 ZONA 30	X 479548,9236 Y 4088461,0483	Uso_actual Cronología	Sin uso Sin datar
Clasif. Urbanística del Suelo	Suelo No Urbanizable de Especial Protección por Legislación Específica		
		Estado de conservación	Bajo



Situación



Fotografía

Descripción

Cortijo de una altura, salvo la cruja trasera central que levanta dos plantas, con cubierta horizontal de launa con alero de laja y castigadera. Junto al cortijo aparece una pequeña yesera, una gran era de trilla al norte. A levante se localiza la Fuente de la Taza, la cual dio lugar a la existencia y denominación del cortijo y su alberca.

DETERMINACIONES DE PROTECCIÓN

Nivel de catalogación	P.G.O.U.	G3	Tipológica	Incluido	Estado	Tipología jurídica	Planeamiento Urbanístico
Afecciones							

VALORACIÓN

Tipología elemento de interés	Elementos de interés etnológico	Cortijo	Elementos de interés	Estructura, volúmenes; era de trilla; espacio agrícola, entorno.	Elementos discordantes	Ninguno reseñable
-------------------------------	---------------------------------	---------	----------------------	--	------------------------	-------------------

PROPUESTAS DE INTERVENCIÓN Y CONSERVACIÓN

Intervenciones permitidas	Las establecidas en normativa para el grado de protección asignado siempre que se respeten los elementos a conservar de la presente ficha.	Elementos a conservar	Estructura, volúmenes, era de trilla, espacio agrícola, entorno.	Obras y usos recomendados	Obras de conservación y restauración
---------------------------	--	-----------------------	--	---------------------------	--------------------------------------

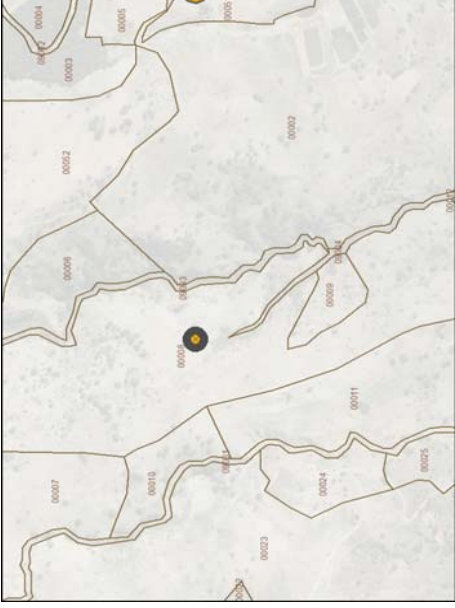
OBSERVACIONES

Se encuentra dentro del entorno de protección inmediato del BIC sitio histórico de la Alpujarra media granadina y La Tahá

ETN_29

Cortijo La Macolla

Localización	Margen derecha del barranco de La Cimbrúa a 1600 m de altitud.		
Ref_ Catastral	18114A003000080000XW	Propiedad	Privado
Coordenadas UTM ETRS89 ZONA 30	X 479893,4644	Uso_actual	Sin uso
	Y 4091351,8073	Cronología	Sin datar
Clasif. Urbanística del Suelo	Estado de conservación Suelo No Urbanizable de Especial Protección por Legislación Específica		



Situación



Fotografía

Descripción

Cortijo de una altura de mampostería vista recibida con barro con cubierta horizontal de launa con alero de laja y castigadera, cuya parte posterior, de perfil cóncavo se inserta en la terraza superior del terreno. Gran era de trilla circular en espacio posterior del cortijo, en nivel superior.

DETERMINACIONES DE PROTECCIÓN

Nivel de catalogación	P.G.O.U.	G3	Tipológica	Incluido	Estado	Tipología jurídica	Planeamiento Urbanístico
Afecciones							

VALORACIÓN

Tipología elemento de interés	Elementos de interés etnológico	Cortijo	Elementos de interés	Estructura, volúmenes, paramento exterior, era de trilla.	Elementos discordantes	Ninguno reseñable
-------------------------------	---------------------------------	---------	----------------------	---	------------------------	-------------------

PROPUESTAS DE INTERVENCIÓN Y CONSERVACIÓN

Intervenciones permitidas	Las establecidas en normativa para el grado de protección asignado siempre que se respeten los elementos a conservar de la presente ficha.	Elementos a conservar	Estructura, volúmenes, paramento exterior, era de trilla.	Obras y usos recomendados	Obras de restauración y remodelación interior.
---------------------------	--	-----------------------	---	---------------------------	--

OBSERVACIONES

--	--

ETN_30

Cortijo Los Collados (Bajo)

Localización	Al oeste de la balsa de Juviles		
Ref_ Catastral	18114A007000360000XE	Propiedad	Privado
Coordenadas UTM ETRS89	X 478801,4889	Uso_actual	Sin uso
ZONA 30	Y 4089549,5539	Cronología	
Clasif. Urbanística del Suelo	Estado de conservación Bajo Suelo No Urbanizable de Especial Protección por Legislación Específica		

Descripción

Cortijo de planta cuadrangular de una altura con cubierta plana en dos niveles escalonados. Ventanas de muy pequeño tamaño. Al frente presenta una era de trilla circular de apreciables dimensiones, con solería de laja, al tiempo que aprovecha la roca aflorante. Tras el cortijo, a unas decenas de metros, aparece una segunda construcción.



Situación



Fotografía

DETERMINACIONES DE PROTECCIÓN

Nivel de catalogación	P.G.O.U.	G3	Tipológica	Incluido	Estado	Tipología jurídica	Planeamiento Urbanístico
Afecciones							

VALORACIÓN

Tipología elemento de interés	Elementos de interés etnológico	Cortijo	Elementos de interés	Estructura, volúmenes, cubierta y acabados. Era de trilla. Entono agrícola y forestal.	Elementos discordantes	Ninguno reseñable
-------------------------------	---------------------------------	---------	----------------------	--	------------------------	-------------------

PROPUESTAS DE INTERVENCIÓN Y CONSERVACIÓN

Intervenciones permitidas	Las establecidas en normativa para el grado de protección asignado siempre que se respeten los elementos a conservar de la presente ficha.	Elementos a conservar	Estructura y volumen así como acabados, era de trilla y entorno.	Obras y usos recomendados	Obras de restauración.
---------------------------	--	-----------------------	--	---------------------------	------------------------

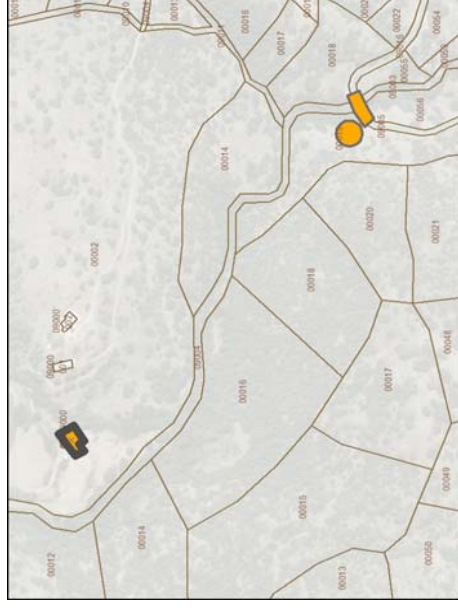
OBSERVACIONES

--	--

ETN_31

Cortijo Los Pradillos

Localización	Barranco La Cimbúa sobre carretera de Juviles		
Ref_ Catastral	001600300VF89A0001QK	Propiedad	Privado
Coordenadas UTM ETRS89 ZONA 30	X 480393,139 Y 4090510,1673	Uso_actual Cronología	Sin uso 1960
Clasif. Urbanística del Suelo	Suelo No Urbanizable de Especial Protección por Legislación Específica		
Estado de conservación	Bajo		



Situación



Fotografía

Descripción

Cortijo con crujeas levantadas en mampostería enfoscada de una y dos alturas, fuertemente escalonadas por adaptación al terreno. Cubierta horizontal mayoritariamente de launa con aleros de laja y casigadera aunque hay partes construidas en otros materiales. Porche descubierta al frente con fuente. Gran corraliza descubierta en la parte posterior.

DETERMINACIONES DE PROTECCIÓN

Nivel de catalogación	P.G.O.U.	G4	Ambiental	Estado	Incluido	Tipología jurídica	Planeamiento Urbanístico
Afecciones							

VALORACIÓN

Tipología elemento de interés	Elementos de interés etnológico	Cortijo	Elementos de interés	Estructura, volúmenes; espacios libres; entorno	Elementos discordantes	Bloque de hormigón visto, cubiertas de fibrocemento
-------------------------------	---------------------------------	---------	----------------------	---	------------------------	---

PROPUESTAS DE INTERVENCIÓN Y CONSERVACIÓN

Intervenciones permitidas	Las establecidas en normativa para el grado de protección asignado siempre que se respeten los elementos a conservar de la presente ficha.	Elementos a conservar	Estructura original, volúmenes y entorno	Obras y usos recomendados	Restauración e integración del uso de nuevos materiales
---------------------------	--	-----------------------	--	---------------------------	---

OBSERVACIONES

--	--

ETN_32

Cortijo Prado Alto

Localización

Sobre la carretera, al nordeste de la Panhanela de Juviles.

Ref_ Catastral

18114A007000650000XX

Propiedad

Privado

Coordenadas
UTM ETRS89
ZONA 30

X 479333,1316

Uso_actual

Sin uso

Y

4089747,6256

Cronología

Sin datar

Estado de conservación

Bajo

Clasif. Urbanística
del Suelo

Suelo No Urbanizable de Especial Protección por Legislación Específica

Descripción

Cortijo de una altura, con planta rectangular de gran desarrollo longitudinal, de la que apenas sobresale una crujía en la esquina noroeste y una terraza descubierta al frente en la suroeste. Juego de cubiertas planas ligeramente escalonadas por adaptación al terreno. Centra el espacio de fachada un linao repartidor. Espacio frontal semicircular que conforma la era de trilla. Alberca transformada a poniente.

Situación



Fotografía



DETERMINACIONES DE PROTECCIÓN

Nivel de catalogación

P.G.O.U.

G3

Tipológica

Estado

Incluido

Tipología jurídica

Planeamiento Urbanístico

Afecciones

VALORACIÓN

Tipología elemento
de interés

Elementos de interés
etnológico

Cortijo

Elementos de
interés

Estructura, volúmenes, cubierta plana de launa, tinao, alberca
descubierta, era de trilla, entorno.

Elementos
discordantes

Uso no integrado en el paisaje del hormigón.

PROPUESTAS DE INTERVENCIÓN Y CONSERVACIÓN

Intervenciones
permitidas

Las establecidas en normativa para el grado de protección asignado
siempre que se respeten los elementos a conservar de la presente ficha.

Elementos a
conservar

Estructura y volúmenes así como acabados
originales, tinao, era y alberca.

Obras y usos
recomendados

Restauración e integración de los nuevos materiales.

OBSERVACIONES

NAT_01

Pisada del Gigante

Localización 200 m al sur del extremo suroriental de la población.

Ref_ Catastral 18114A006000470000XF Propiedad No identificado

Coordenadas X 480254,4372 Uso_actual

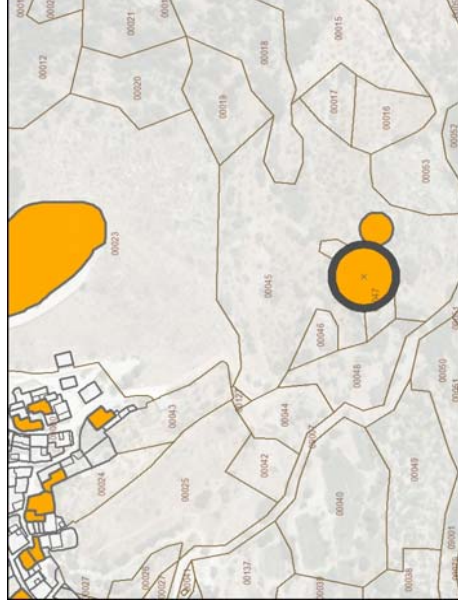
ZONA 30 Y 4089008,2429 Cronología Sin datar

Estado de conservación Alto

Clasif. Urbanística del Suelo Suelo No Urbanizable de Especial Protección por Legislación Específica

Descripción

Figura geomorfológica que sugiere la huella de una pisada de aproximadamente 5 x 2 m, formada por la acción de agentes externos (disolución e hidroclásita), situada en una pared vertical ligeramente extraplomada. Según la leyenda, que presenta variaciones entre la población local, la forma de huella que se marca sobre la roca fue realizada por un gigante que habitaba en la Cueva de la Umbria. Este, un día, lleno de cólera asestó una patada alajo, dejando su huella en el mismo, al tiempo que abría la masa rocosa. Además se adjudica al lugar una influencia mágica favorable al amor.



Situación



Fotografía

DETERMINACIONES DE PROTECCIÓN

Nivel de catalogación

P.G.O.U.

G4

Ambiental

Estado

Incluido

Tipología jurídica

Planeamiento Urbanístico

Afecciones

VALORACIÓN

Tipología elemento de interés

Espacios de interés

Elemento natural

Elementos de interés

Conjunto geomorfológico

Elementos discordantes

Material plástico situado en la superficie de cultivo de bancales cercanos.

PROPUESTAS DE INTERVENCIÓN Y CONSERVACIÓN

Intervenciones permitidas

Las propias en el entorno circundante de cultivo sin uso de plásticos.

Elementos a conservar

Conjunto geomorfológico, tanto las masas rocosas como el espacio intermedio. Entorno y era de trilla.

Obras y usos recomendados

Obras de conservación.

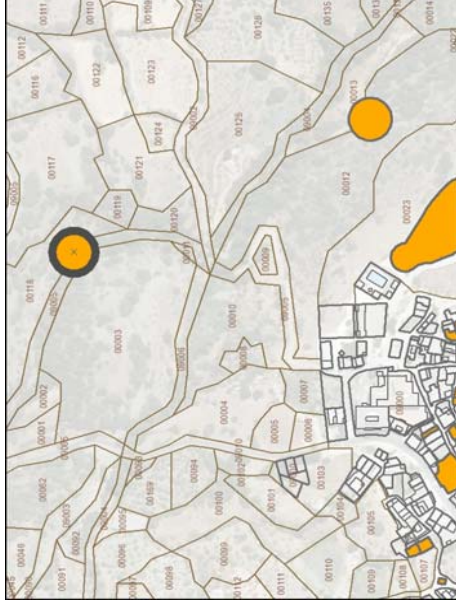
OBSERVACIONES

Se encuentra dentro del entorno de protección inmediato del BIC sitio histórico de la Alpujarra media granadina y La Tahá

NAT_02

Fuente agría

Localización	Margen izquierda del barranco de la Umbria sobre el vado del camino de El Fuerte		
Ref_ Catastral	18114A005001180000XU	Propiedad	No identificado
Coordenadas UTM ETRS89 ZONA 30	X 480233,782	Uso_actual	
	Y 4089584,336	Cronología	
Clasif. Urbanística del Suelo	Estado de conservación Alto Suelo No Urbanizable de Especial Protección por Legislación Especifica		



Situación



Fotografía

Descripción

Pequeña acanaladura practicada en una roca de disposición horizontal, situada casi a nivel del cauce del barranco, por donde fluye un chorrillo de agua ferruginosa. Llama la atención el color amarillento debido a que la naturaleza del agua genera una película de hidróxido férrico. Aparecen grandes masas metamórficas aflorantes sobre las que se han colocado sencillas grandes lajas a modo de mesa.

DETERMINACIONES DE PROTECCIÓN

Nivel de catalogación	P.G.O.U.	G4	Ambiental	Estado	Incluido	Tipología jurídica	Planeamiento Urbanístico
Afecciones							

VALORACIÓN

Tipología elemento de interés	Espacios de interés	Fuente	Elementos de interés	Configuración de la fuente y entorno	Elementos discordantes	Ninguno reseñable
-------------------------------	---------------------	--------	----------------------	--------------------------------------	------------------------	-------------------

PROPUESTAS DE INTERVENCIÓN Y CONSERVACIÓN

Intervenciones permitidas	Acondicionamiento del acceso entorno	Elementos a conservar	La integridad del entorno de la fuente	Obras y usos recomendados	Acondicionamiento del acceso
---------------------------	--------------------------------------	-----------------------	--	---------------------------	------------------------------

OBSERVACIONES

Se encuentra dentro del entorno de protección inmediato del BIC sitio histórico de la Alpujarra media granadina y La Tahá

NAT_03

Cueva de la Umbría

Localización: Pared de tajo en margen derecho de barranco de la Umbría

Ref_ Catastral: 18114A006000120000XP

Propiedad: Público

Coordenadas UTM ETRS89: X 480357,9723

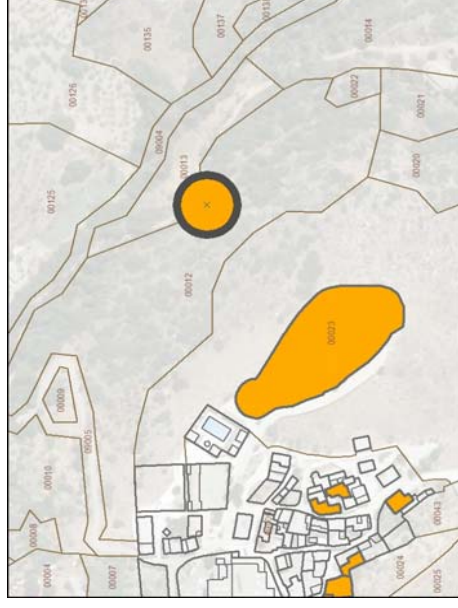
Uso_actual: Sin datar

ZONA 30: Y 4089309,4471

Cronología: Sin datar

Estado de conservación: Alto

Clasif. Urbanística del Suelo: Suelo No Urbanizable de Especial Protección por Legislación Específica



Situación



Fotografía

Descripción

Covarrón de grandes dimensiones con cierto desarrollo en profundidad, cuya boca, de apreciable tamaño, se encuentra parcialmente cegada por grandes bloques desprendidos. Rica y singular vegetación propia de ambientes umbríos muy escasa en la comarca, como es la presencia de apreciables quejigos y del rusco (*Ruscus aculeatus*). Otros abrigos menores en el entorno. Lugar de visita tradicional de la población en sugestiva excursión local. Algunas fuentes locales citan una leyenda popular: esta cueva era habitada por un gigante que un día se alzó en cólera y propino la llamada "Pisada del Gigante".

DETERMINACIONES DE PROTECCIÓN

Nivel de catalogación: P.G.O.U.

G4

Ambiental

Estado: Incluido

Tipología jurídica: Planamiento Urbanístico

Afecciones

VALORACIÓN

Tipología elemento de interés: Espacios de interés

Cueva

Elementos de interés: Cueva y su entorno

Elementos discordantes: Ninguno reseñable

PROPUESTAS DE INTERVENCIÓN Y CONSERVACIÓN

Intervenciones permitidas: Mejora del acceso peatonal

Elementos a conservar: La integridad del entorno y del elemento

Obras y usos recomendados: Mejora del acceso peatonal al elemento.

OBSERVACIONES

Se encuentra dentro del entorno de protección inmediato del BIC sitio histórico de la Alpujarra media granadina y La Tahá

NAT_04

Reloj de sol de los moros

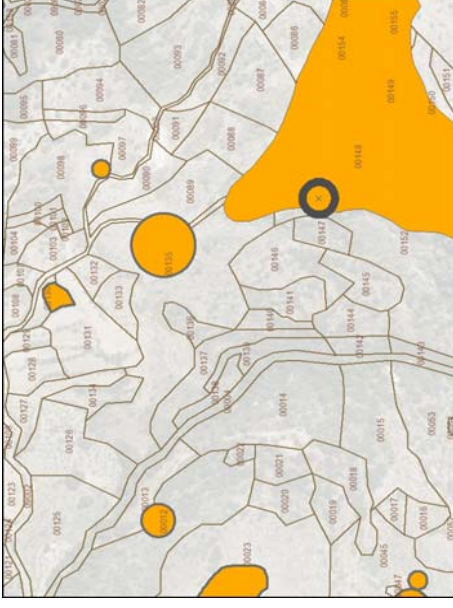
Localización: En la pared del cerro de ElFuerte que mira hacia el núcleo de Juviles.

Ref_ Catastral: 18114A005001480000XS Propiedad: No identificado

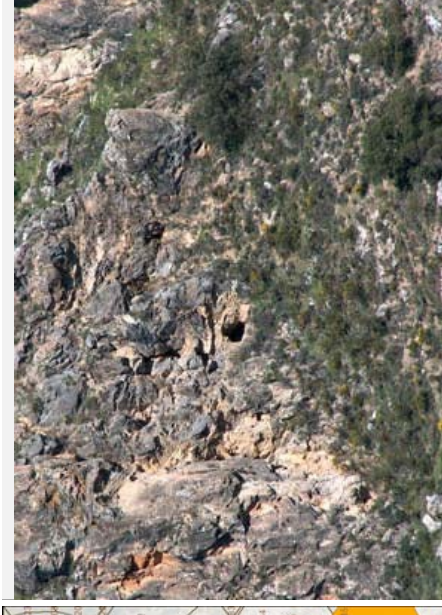
Coordenadas UTM ETRS89 ZONA 30: X 480744,5257 Y 4089118,0424

Cronología: Estado de conservación: Alto

Clasif. Urbanística del Suelo: Suelo No Urbanizable de Especial Protección por Legislación Específica



Situación



Fotografía

Descripción

Orificio natural existente en el tajío. En su función como reloj de sol natural, se consideraba, que cuando este astro comenzaba a iluminar el orificio, era el medio día.

DETERMINACIONES DE PROTECCIÓN

Nivel de catalogación: P.G.O.U. G4 Ambiental

Estado: Incluido

Tipología jurídica: Planeamiento Urbanístico

Afecciones

Cualquier intervención, deberá contar con el informe favorable de la Consejería competente en materia de patrimonio histórico, en todo caso las intervenciones permitidas serán las de conservación y restauración

VALORACIÓN

Tipología elemento de interés: Elemento natural

Elementos de interés: Elemento y su entorno

Elementos discordantes: Ninguno reseñable

PROPUESTAS DE INTERVENCIÓN Y CONSERVACIÓN

Intervenciones permitidas: Señalización en mirador de eras de la Cruz

Elementos a conservar: Elemento y su entorno

Obras y usos recomendados: Señalización en mirador de eras de la Cruz

OBSERVACIONES

Se encuentra dentro del ámbito del BIC sitio histórico de la Alpujarra media granadina y La Tahá, El Fuerte.

NAT_05

Tajo de las Águilas

Localización: Margen derecha del barranco de la Cimbua, al NE de El Fuerte.

Ref_ Catastral: 18114A005000830000XI

Propiedad: Público

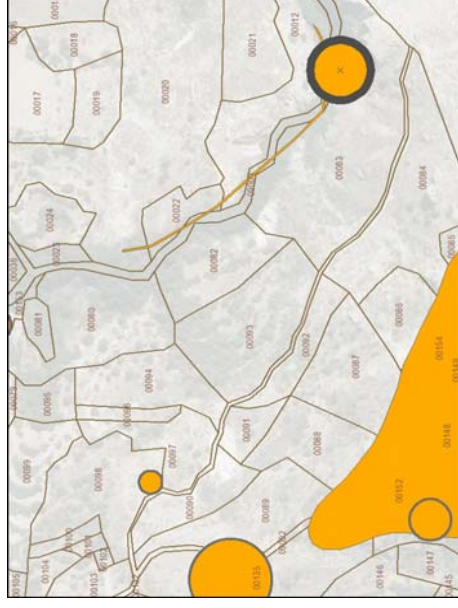
Coordenadas UTM ETRS89 ZONA 30: X 481164,1427
 Y 4089201,3148

Uso_actual:

Cronología:

Estado de conservación: Alto

Clasif. Urbanística del Suelo: Suelo No Urbanizable de Especial Protección por Legislación Específica



Situación



Fotografía

Descripción

Abrupto y elevado tajo de grandes paredes. Elemento singular dentro de la memoria colectiva de la población. El espacio situado al pie de este tajo era utilizado como "acarraero" de ganado (lugar de descanso para el medio día), por los asnores, debido a las suaves temperaturas de verano. Igualmente existen diversas cuevas kársticas en el entorno.

DETERMINACIONES DE PROTECCIÓN

Nivel de catalogación: P.G.O.U.

G4

Ambiental

Estado:

Incluido:

Tipología jurídica:

Planeamiento Urbanístico

Afecciones

VALORACIÓN

Tipología elemento de interés:

Espacios de interés:

Elemento natural:

Elementos de interés:

Conjunto paisajístico y actual naturaleza del sendero que discurre sobre el tajo. Elementos discordantes:

PROPUESTAS DE INTERVENCIÓN Y CONSERVACIÓN

Intervenciones permitidas:

Mantenimiento del sendero

Elementos a conservar:

Conjunto paisajístico y sendero sobre el tajo.

Obras y usos recomendados:

Mantenimiento del sendero

OBSERVACIONES

Se encuentra dentro del entorno de protección inmediato del BIC sitio histórico de la Alpujarra media granadina y La Tahá

NAT_06

El Pingurucho del Fraile

Localización: Margen derecha de la carretera, a unos 900 m a poniente del núcleo.

Ref_ Catastral: 18114A007001620000XX Propiedad: Público

Coordenadas UTM ETRS89 ZONA 30: X 479259,0235 Uso_actual:

Y 4088951,7258 Cronología:

Estado de conservación: Alto

Clasif. Urbanística del Suelo: Suelo No Urbanizable de Especial Protección por Legislación Específica



Situación



Fotografía

Descripción

Curioso mogote de varios metros de altura de roca caliza que presenta una forma asimilable a la figura humana. En un lateral del bloque que podría corresponder a la cabeza han sido pintados los rasgos de una cara humana.

DETERMINACIONES DE PROTECCIÓN

Nivel de catalogación: P.G.O.U.

G4

Ambiental

Estado

Incluido

Tipología jurídica

Planeamiento urbanístico

Afecciones

VALORACIÓN

Tipología elemento de interés

Espacios de interés

Elemento natural

Elementos de interés

El elemento y su entorno

Elementos discordantes

Ninguno reseñable

PROPUESTAS DE INTERVENCIÓN Y CONSERVACIÓN

Intervenciones permitidas

Labores de mantenimiento y limpieza del entorno.

Elementos a conservar

El propio elemento y su entorno.

Obras y usos recomendados

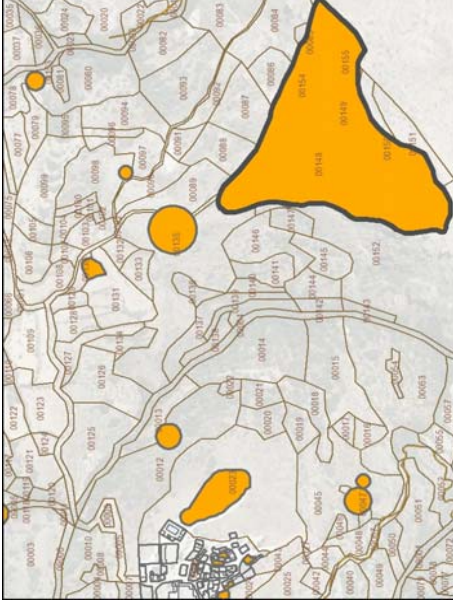
No se estiman necesarias

OBSERVACIONES

YAC_01

El Fuerte

Localización	Frente eras de la Cruz de Juviles, a levante del núcleo de población		
Ref_ Catastral		Propiedad	Público
Coordenadas UTM ETRS89 ZONA 30	X 480736,736	Uso_actual	Arqueológico
	Y 4089197,768	Cronología	Edad Media
Clasif. Urbanística del Suelo	Estado de conservación Bajo Suelo No Urbanizable de Especial Protección por Legislación Específica		



Situación



Fotografía

Descripción

El conjunto presenta una planta de tendencia triangular cerrada por los tajos del cerro en sus fachadas oeste y este, y mediante una muralla, que conserva solo la parte basal, jalonada por diversas torres, en la sur. Destacan los restos de una torre situada en la parte central de la muralla con sendas troneras laterales. Los elementos interiores más significativos son 3 aljibes. Mientras que en los dos situados a poniente, en la parte más elevada del recinto, apenas es visible la bóveda, el más conservado, mantiene partes importantes de los arranques de la misma, así como ambos testeros. Este, conocido localmente como "Ermita o Iglesia de los Moros", presenta en su interior diversas cruces incisas en el paramento que corresponderían a rituales de purificación cristiana de los elementos musulmanes. De época posterior a la destrucción del recinto aparecen otros elementos de interés etnológico como son restos de hornos y una era de trilla.

DETERMINACIONES DE PROTECCIÓN

Nivel de catalogación	Bien de Interés Cultural	Estado	Inscrito BOE 155 29/06/85 y B CE 1.1.1.2.11.005	Tipología jurídica	Monumento
Afecciones	Cualquier intervención en el BIC, deberá contar con la autorización de la Consejería competente en materia de patrimonio histórico, según lo establecido en el art. 33 de la Ley 14/2007 de Patrimonio Histórico de Andalucía. En todo caso las intervenciones permitidas serán las de conservación, restauración y rehabilitación. Cualquier intervención que conlleve movimiento de tierras deberá ser autorizada por la Consejería				

VALORACIÓN

Tipología elemento de interés	Yacimientos arqueológicos	Arquitectura defensiva	Elementos de interés	Conjunto del elemento así como camino de acceso y entorno paisajístico	Elementos discordantes	Plástico de fondo de alberca bajo el espolón norte. Residuos sólidos del vertedero del cerro de la Alfája.
-------------------------------	---------------------------	------------------------	----------------------	--	------------------------	--

PROPUESTAS DE INTERVENCIÓN Y CONSERVACIÓN

Intervenciones permitidas	Las obras y actuaciones que se realicen en estos ámbitos serán exclusivamente tendentes a su conservación, restauración y rehabilitación, y serán los que establece la Ley 14/2007, de 26 de noviembre del Patrimonio Histórico de Andalucía en su art. 20 y 21	Elementos a conservar	La integridad del entorno del yacimiento	Obras y usos recomendados	Obras de conservación, restauración y acondicionamiento para visita. Investigación arqueológica.
---------------------------	---	-----------------------	--	---------------------------	--

OBSERVACIONES

BIC según la Disposición Adicional 2ª de la LEY 16/1985, de 25 de junio, del Patrimonio Histórico Español. BOE num 155, de 29 de junio. Todas las parcelas afectadas por la envolvente del entorno de protección, cualquiera que sea la superficie, formarán parte del mismo. Así pues el entorno estará formado por parcelas completas.

YAC_02

Rauda del Albercón

Localización	Bajo el espolón norte de El Fuerte de Juviles.		
Ref_ Catastral	18114A005001350000XF	Propiedad	No identificado
Coordenadas UTM ETRS89 ZONA 30	X 480688.8199	Uso_actual	Arqueológico
	Y 4089303.8824	Cronología	Edad Media
Clasif. Urbanística del Suelo	Estado de conservación Suelo No Urbanizable de Especial Protección por Legislación Específica		



Situación



Fotografía

Descripción

Espacio allanado correspondiente a un escalón amesetado de la loma que actúa como interfluvio entre los barrancos de La Umbría y de Los Molinos. En 1990, aparecieron restos humanos al realizarse la excavación de la alberca. Posible origen medieval.

DETERMINACIONES DE PROTECCIÓN

Nivel de catalogación	P.G.O.U.	G3	Tipológica	Incluido	Estado	Tipología jurídica	Planeamiento Urbanístico
Afecciones	Cualquier intervención, deberá contar con el informe favorable de la Consejería competente en materia de patrimonio histórico, en todo caso las intervenciones permitidas serán las de conservación y restauración.						

VALORACIÓN

Tipología elemento de interés	Yacimientos arqueológicos	Restos arqueológicos	Elementos de interés	Elemento y su entorno	Elementos discordantes	Lámina de plástico de la balsa.
-------------------------------	---------------------------	----------------------	----------------------	-----------------------	------------------------	---------------------------------

PROPUESTAS DE INTERVENCIÓN Y CONSERVACIÓN

Intervenciones permitidas	Se permitirán las actividades de carácter arqueológico siempre que cuenten con Informe favorable de la Consejería competente en materia de patrimonio Histórico.	Elementos a conservar	La integridad del entorno del yacimiento	Obras y usos recomendados	Actividad arqueológica.
---------------------------	--	-----------------------	--	---------------------------	-------------------------

OBSERVACIONES

--	--	--	--	--	--